

东胡行政村

东胡村位于坡胡镇东一公里处，6个村民组，473户，1723口人，其中男性910人，女性813人。全村总面积1979亩，村落占地420.2亩，可耕地1558.8亩。姓氏以胡姓为主，经明清两朝，相继有杨、贾、牛、武、赵、王、刘、任、张等姓氏在东胡村落户。今有胡、杨、贾、任、张五姓。

东胡村建于元朝，盛于明清，据东胡村胡氏家谱记载，胡氏为固始县元末兵乱迁入此地，原名为小胡庄，因居坡胡以东，后更名为东胡村。

东胡村自古至今，以农业为本。积极拓宽土地面积，发展粮食生产，历代以小麦、谷子、高粱为主，近代发展玉米、红薯。蔬菜以白菜、白萝卜、辣椒为主。历史上东胡村的辣椒有名，招来河南、山东客商抢购；大白菜也远近闻名，在无梁集市上独占鳌头。1980年后一直担负着为长葛市培育小麦、玉米良种任务，每年种植面积800亩以上，是名副其实良种培育基地。20世纪70年代以来，村两委带领全村村民致力于生产条件的改善，从农田水利着手，打井、挖渠、铺埋地下管道，1993年水利局还在本村800多亩地搞网络灌溉高效示范区，埋网络地埋塑料硬管5000多米；2011~2014年在镇万亩高效示范园内新打机井、修桥涵、修路植树。现有深100米以上机井13眼，100米以下20眼。全村科学种田，调整农业种植结构，耕、种、收实现机械化，多次被市、镇评为粮食高产、科学种田和结构调整先进单位。

东胡村发展环境优越，村西一公里就是镇政府所在地。20世纪80年代，县电业局、种子分公司就在本村设立分支机构，90年代至今，先后招引外资，办工厂9家，个体商户70多家。种类有：铸造、机械加工、化工、食品机械、塑料制品、锅炉制造、冶炼、汽车维修、美容、超市、五金电器等。

文化教育是东胡村的传统，历史悠久。早在明朝，东胡村就非常重视教育，有名的儒学家胡明宇桃李满天下，官至山东昌乐县教谕。历代相传，文人层出不穷。新中国成立后，村两委更加重视文化教育，竭尽力量办学，先后办有小学、初中、高中班，教学成绩突出，1980年被长葛县评为先进学校，1993年被河南省教委确定为“农村基础教育综合改革示范区”。自1977年恢复高考以来，大中专毕业生达160多人，还有博士研究生5名、硕士研究生6名、出国留学学生5名，为国家输送了大批人才。

医药卫生历史悠久，早在清朝中期，名医胡天德，医术高超，济世救人，名扬乡里，传世数代。1966年成立东胡村卫生室，历经几十年的变迁、改造，现已成为一所功能完备的村级卫生所，使村民小病不出村，有病及时看。

经济的发展促进了村基础设施建设。1975年以来，先后三次进行新村规划，拓宽村道7条，修挖排水硬渠6000多米，修水泥路2.6公里。经三轮排房建设，现楼房户占总户的80%以上；完善村室建设，建有图书室、文化大院、文化健身活动广场。1995年被长葛市授予先进党组织，1996年被长葛市委政府命名为“文明村”，1997年被命名为“小康村”，

2009 年被许昌市命名为“文明村镇”。

拐河杨行政村

拐河杨村有 12 个村民小组，2398 人，其中男 1258 人，女 1140 人，占地面积为约 2885 亩，其中耕地面积约 2405 亩。

拐河杨村源自清初的两户人家：东头一户姓王，西头一户姓杨。他们沿弯曲的小河而居，故东叫拐河王，西叫拐河杨。两姓之间联系密切，加上杨姓人丁兴旺，故人们惯称拐河杨。至清代嘉庆年间，上报官府，正式命名为拐河杨村。

1949 年拐河杨、东胡和坡马三村成立东胡乡，1952 年后析出。1958 年成立拐河杨大队隶属于坡胡人民公社，1983 年改为拐河杨村。

农业 过去打机井 16 眼，近几年又新打机井 22 眼，现共有机井 38 眼。在种植方面，以前主要有小麦、玉米、高粱、谷子、红薯、大豆及其他小杂粮。经济作物主要为烟叶，也有少量的油菜、芝麻、花生、甜瓜、西瓜等。现在主要种植小麦、玉米。

工副业 1985 年前，有食品加工、机械加工、塑料编织、砖瓦窑、运输、建筑、家具制作、废品收购等。随着村内经济发展，逐渐兴办起天诚化工，长丰汽车配件，通达建筑机械配件。铸造业、养殖业、种植业等 30 余家企业。

1979 年前后，村统一规划，建起了比较规范的砖瓦结构的排房。后来，由于村民物质生活水平的提高，在砖瓦结构的基础上，又建起了整齐化的水泥结构平房。2014 年投资 35 万余元建起了村委大院，设有村级图书室，老年活动室，活动广场（广场上有健身器材，乒乓球台，篮球架等）。为适应农村教育改革，提高教育教学质量，本村小学与石桥刘小学合并，投资 20 多万元新建石河小学；为改善村容风貌，修建垃圾集中处理池，定期清理，同时投资 15 万余元为村民提供生活用水；投入 80 余万元修建村内和村外水泥路，硬化约 5.2 公里，使村民出行更方便。

群众文化生活 本村过去有舞狮队，历史悠久，曾驰名全县。2011 年获得全县第一。现建有盘鼓队、文化广场，每到晚饭后，有许多人到广场跳广场舞，并不时有戏迷演出，丰富了村民的文化生活。群众的物质生活也有了极大的提高，据统计全村有空调 1100 余部，冰箱 690 余台，各种电视机 1200 余台，电脑 500 余台，手机 1890 余个，拥有各种交通工具 1500 余辆。

坡东社区居民委员会

坡东社区居民委员会在距长葛市区 10 公里处，东与东胡村毗邻，西与坡中社区居民委员会接壤，北靠拐河杨村，南接坡张村，辖 8 个村民小组，576 户，2268 口人，1636 亩耕地。村设长葛市第二十二中、坡胡镇第一幼儿园。

坡胡村源于汉代，盛于元、明、清代，根据坡胡胡氏明代隆庆六年创修宗祠记载，明朝

时期，胡氏家族人丁兴旺，百业俱兴，特别是胡家大院，远近闻名。清中后期以前叫胡家庄，后改为坡胡村。1956年在此设立乡政府，1958年成立人民公社，1983年变为坡胡乡，1993年改为坡胡镇。1958年坡胡村分为三个生产大队（坡东大队、坡中大队、坡西大队），1983年改为三个行政村，坡东社区居民委员会是其中一个行政村。

村盛产小麦、玉米、大豆、红薯、辣椒等作物。1950年后，特别是改革开放后，村致力于农业发展和狠抓生产条件的改善，使全村22眼机井实现了井房、机电、护井田配套。地理电力线10000米，灌溉塑料管道8000米，使全村耕地旱涝保丰收。全村实现耕、种、收机械现代化。科学种田，农技推广，调整农业结构使粮食亩产在1975年就达到1000斤，现在已经超吨，人均收入达到10000多元，连续20多年为全镇农业先进单位。

村发展环境优越，作为乡镇政府所在地，对坡东社区居民委员会的文化发展、社会稳定、经济繁荣、社会各项事业发展起到了重大作用。改革开放后，村“两委”狠抓新农村建设，开发沿彭花公路两边商品一条街，改造新挖排水渠3500米，铺设柏油道路6000米。村民经两轮新宅建设达总户95%以上。全村街道整齐，路面平坦，灯光通明，商铺林立，一派城镇景象。

企业商贸发达。改革开放以来，企业商贸发展迅速，目前村内有18个规模企业、100多个遍布全村的家庭作坊。行业门类有：农机配件、铸造、机械加工、食品加工、餐饮、建筑建材、养殖等，企业总投资2000多万元，从企人员300余人，年产值9000多万元。

经济发展促进了各项事业的发展，1987年起，先后建设了坡胡一中、坡东小学、村委大院、休闲广场，美化、绿化街道，使新农村建设上了一个新的台阶。1989年被许昌市委、市政府命名为“文明村”，1997年被长葛市命名为“小康村”。

文化大院始建于1996年，经过几年的逐步完善，现集“两委”办公、计划生育学校、党建活动室为一体的综合大院，2008年建立国家级“农村书屋”示范点，图书3200册。2008年又成立戏迷乐园，参加者除了本村爱好者，还有村外爱好者达30多人，逢一、三、五晚上在乐园排演节目，招来众多村民观看，还经常到外地演出，受到村民好评。2003年，投资10万元，在村部对面建占地2200平方米的文化休闲广场。场内设有篮球场、旱冰场，24台健身器材，成为村民早晚娱乐、休闲、活动健身的好去处。

20世纪90年代后，多数家庭用品用具发生了很大变化，更新换代很快，截至2014年底，全村共有空调253部，电冰箱320台，洗衣机568台，电视机885台，电脑310台。儿童玩具多更新为现代电子玩具，市场上电子玩具品类齐全，琳琅满目。

坡马行政村

坡马村位于镇政府东2公里处，有6个村民小组，1745口人，其中男性公民883人、女性公民862人。地域面积广阔，其中有耕地面积1430亩，村庄占地382亩，绿色覆盖面积占总面积的60%。村设小学一处。

清顺治年间，马姓由石固镇大马村西迁荒坡建村，始名西坡，后刘、周姓迁入，因马姓

居先，改称坡马。

工副业 1985年前，有村办机械厂1个，组办机械加工作坊3个，还有运输、建筑、孵化小鸡、竹编、食品加工、木工活、磨面等。经三十多年的发展，现全村私营企业18家，上规模企业3家，资产都上亿元，千万元资产6家。其中规模比较大的有王信成投资8千多万元建成的诚成圈业有限公司、刘长军投资1.2亿元建成的方鼎精密锻造有限公司，刘志军投资800多万元建成的瑞港机械有限公司、马绍刚投资500多万元建成的美天门业有限公司。

农业 以粮食生产为主。村有老机井深100米以上9眼，2012年农开办打80米深井4眼，2014年农开办打100米深井7眼，有地埋管5000米。以前主要农作物有玉米、小麦、红薯，经济作物有烟叶、棉花、药材、大葱。现在主要是小麦、玉米。

2006年，村筹措资金将土路修为水泥路3.5公里，两边都有边沟，大小街道都得到统一改造硬化。过去是不成排的草房、小瓦房，变成现在住楼房或平房，家家户户是干净明亮的居住环境。

2005年3月投资60多万元，建1200平方米东马小学教学楼，学校环境优美，像一个小花园，干净整洁；2012年2月建了100平方米村委办公房。2011年10月，376户村民用上了自来水。

群众生活 从过去吃不饱肚子到现在的吃饱吃好，荤素搭配，合理膳食的小康生活。打工回到广场上跳舞、打球锻炼身体，生活过得美滋美味。全村由1983年前无一台家用电器，发展到70%的农户用上了空调、太阳能、热水器、冰箱等，100%农户都看上了彩电，有50%的户装上电脑；全村有家用小轿车136辆，运输汽车12辆，青年人由过去出行骑自行车变成现在出门开轿车、骑摩托车、电动车。人人有不同型号3G、4G手机，在家不动都能挣钱。连六七十岁老人都拿着手机当收录音机听音乐、戏曲。制定完善《村规民约》，深入开展公民道德教育、道德评议，每年开展“和谐家庭”“十佳好婆婆”“十佳好媳妇”“十佳好儿女”等评比活动，精神文明建设和民主法制建设都取得显著成绩。

村内有1座关帝庙，约三百年历史，于2002年翻修。

坡张行政村

坡张村位于后榆线坡胡镇南1.5公里处，有10个村民小组，总人口2016人，男性公民951人，女性公民1065人。全村耕地面积2360余亩，村落占地面积400亩。村设小学一处。

约在明弘治年间，张姓先祖由密县迁此荒坡建村，取名坡张，已有约五百年历史。清朝有名商张含万、民国有金融专家张百襄、模范共产党员张有年都是坡胡村人。

为防涝灾在村西修筑大河渠一条，后榆公路坡张桥建在这条河上。村原有机井22眼，2014年又新打机井14眼，路两旁有渠，渠上有桥，路旁树成荫。

农业生产 主要以小麦、玉米种植为主，经济作物种植烟叶、棉花、油料、南星、附子、白芷等，芦笋为本村特色种植。

工副业 20世纪60年代，建有胶厂、丝厂、木业社。1972年建机械加工厂，1976年村多方筹资建棉纺加工厂。2014年有铸造厂3个、活性炭厂1个、锻压厂1个，车床加工户36户，便民超市、商店5个。

村镇建设 1977年，村进行统一规划，至今与后榆线贯通，村内道路进行了硬化，排水渠进行了修建，村内主干道路架设路灯，解决了群众晚间出行难问题。

村民文化生活，以前有村曲剧团，后停办，的2000年后又建一个戏迷乐园。2010年，筹资6万元修建文化广场一处，舞狮团队两个，活跃村文化生活；村民衣食住行发生很大变化，现拥有家用空调360台，冰箱300台，电视机500台，电脑300台，手机1000部，拥有大小汽车130辆。

牛郑行政村

牛郑村位于坡胡镇南2.5公里处，村落占地面积70亩，耕地面积400亩，总人口330人，其中男170人，女160人。

清初，从外地逃荒要饭走到这里的人，一家姓牛，一家姓郑，在此落户建村，后取名牛郑。1953年，与坡张、东胡、坡马村成为了一个乡；1958年又和坡李、翟道村成为了一个大队；1976年从坡李析出，建立牛郑大队，1984年改为牛郑村。

1975年，村里建了一个铁匠炉，专做专修各种农业生产工具，对外搞加工，另外做农机配件，销往全国各地。村还有机械厂，生产各种配件。后又建一座砖瓦窑，专门烧砖烧瓦，供本村建设房屋使用，也销售外村。1979年，创建一个卷烟厂、一个毛巾被单厂、皮革厂等。由于本村劳力少，吸纳不少外村劳力来本村打工。现今有机械加工厂、活性炭厂等。

村镇建设，过去村貌特别落后，破草房多，破土墙多。1978年统一规划，建成规范整齐的排房。许昌地区工作人员陈平生、李水荣亲自驻村搞两建五改，使村面貌焕然一新。1997年~1998年，建村委办公室五间；2001年修建牛郑至坡胡长达2000米油路；2006年2次重修柏油路；2006年~2007年，在村东北角镇建水利服务站；2013年，安装一台较大的变压器，解决用电问题。

坡李行政村

坡李村辖6个村民小组，236户，1030口人，男性公民620人，女性公民410人，耕地1172亩。村庄占地240亩宅基260处，企业占地80亩。

清初，李姓迁此建村，因村居小洪河坡地之内，故名坡李，已有300多年历史。

1950年后，村党支部、村委会带领全村村民致力于农业发展和狠抓生产条件的改善，使全村22眼机井实现了井房、机电、护井田配套。深埋地理电力线4000米，使全村耕地旱涝保丰收。全村实现耕、种、收机械现代化。人均收入达到4000多元，连续20多年为全镇

农业先进单位。

村内有 10 余家规模企业，行业门类有：农机配件、铸造、机械加工、化工、餐饮、建筑建材等，企业总投资 3000 多万元。

新村建设上，改造新挖排水渠 3500 米，铺设柏油及水泥道路 6000 余米。村民经两轮新宅建设达总户 95% 以上。全村街道整齐，路面平坦。文化大院始建于 2008 年，经过几年的逐步完善，已建成集“两委”办公、计划生育学校、党建活动室为一体的综合大院，2008 年建立国家级“农村书屋”示范点，存图书 1200 册。同年，投资 10 万元，在村部门口建占地 2100 平方米的文化休闲广场。场内设有篮球场、旱冰场，18 台健身器材，成为村民早晚娱乐、休闲、活动健身的好去处。

截至 2014 年底，全村共有空调 258 部，电冰箱 217 台，洗衣机 227 台，电视机 378 台，电脑 256 台，手机 813 部，小汽车 100 余辆，儿童现代玩具充满市场，应有尽有。

2008 年被许昌市评为文明村镇和先进党组织。

坡西社区居民委员会

坡西社区居民委员会，距镇政府约 200 米处，东邻坡中，西邻营张，南接牛郑、翟道，北界石桥刘，占地面积 326830 平方米，耕地面积 705686 平方米。全村 8 个村民组，475 户，1956 人，其中男性 918 人，女性 1038 人。

坡西与坡中、坡东原为一个自然村。明朝初期，胡姓由山西洪洞（一说自江西太和）迁来，始建村落。清朝时，李、张、王、赵陆续迁入，繁衍发展，形成后来的坡胡街，现在人口已达六千余人。清咸丰十年，坡胡打起了寨，坡胡寨把坡胡村分成了东西两部分，寨里（现在的坡西、坡中）和东关。清朝和民国前期，坡胡属长葛县丰和保（当时全县分十二保），治所在石固。1942 年，全县设十二个乡镇，坡胡仍属丰和乡，为长葛县丰和乡坡胡保。

建国后土改时，设立坡胡乡，先属四区后河，后属五区石固。坡胡街成立一个农会，下设三个分会，东关为一分会，寨里沿中间大街一分为二，北边为二分会，南边为三分会，历经互助组、合作化，1958 年成立坡胡人民公社，坡胡街分为坡西、坡中、坡东三个生产大队。1983 年 12 月，公社改为乡镇，大队改为村民委员会。

农业生产历史上直至上世纪 80 年代，都以粮食生产为主，主要种植小麦、玉米、红薯、还有高粱、谷子、大豆等。经济作物以烟叶为主，兼种药材、蔬菜。上世纪九十年代至今，渐趋于单一的粮食生产，夏季小麦，秋季玉米，亩产都达千斤以上。

农田水利，历来都以井灌为主。上世纪 50 年代以前，田间多为砖圈井，还有部分土井，提水工具是沿用两千多年的辘轳，灌溉能力十分低下。50 年代后期，合作化、人民公社时，田间又新打了一些圈井，土井被淘汰填没。辘轳逐渐为水车（水机）所代替，灌溉能力有所提高。60 年代中期，农村通了电，浇地用上了水泵。70~90 年代，随着地下水位的不断下降，圈井变成了机井、深井，水泵也由离心水泵换成了深井水泵，灌溉能力进一步提高，

至本世纪初，全村 1711 亩耕地，共有深井 19 眼，地理管道 5000 多米，井上机电配套齐全，实现了农田块块能浇。如今，经过国家万亩粮田高效示范方工程的实施，全村 1550 亩耕地上，共有机井 39 眼，地理管道 9000 多米，平均 40~50 亩地一眼井，配套齐全，设施先进，天旱时 7~10 天普浇一遍。土地集中流转后，又增添了多台喷灌设备，真可谓“最后一公里，水流到田头，设施配套齐，旱涝保丰收”。

耕作上，上世纪 70 年代以前，从种到收全部靠人工和畜力，80 年代耕耙实现了机械化，播种、收获基本靠人工。90 年代至本世纪初，小麦的播种、收获逐步实现了机械化，玉米的播种收获开始向半机械化过渡。如今，麦秋两季的耕种收获全部实现了机械化。

改革开放以前，村里工业、副业不多，生产队有一些农机配件加工业，产值很低，从业人员也很少。改革开放以后，工业、副业有了较大发展，主要以铸造、农机配件生产、化工（活性炭）生产和建筑业为主，逐步超过了农业产值，安排大量剩余劳力进厂务工，使群众收入大幅度增加，进入新世纪以后，工业、副业更是兴旺发达，新增汽车配件、农机制造、氧化铁脱硫剂生产。2014 年，全村有企业 17 家，其中机械企业 9 家，化工企业 8 家。

村镇建设 上世纪 80 年代以前，各户只在自己原有的宅基地上建房盖屋，村里也没什么规划。80 年代，和乡里规划同步，村里也有了规划，主体是一家三代五六口人独家院落的排房建设，房屋大多是砖木结构的瓦房。经过三十年的发展，逐步形成了现在东西四条主街（含长无公路）、南北四条主巷的四纵四横格局，房屋正由砖木结构的瓦房向砖混结构的楼房过渡。2011 年，各街道又进行了水泥路面硬化。当下，村内通行便利、环境卫生、特别是长无公路两侧大街，更是店铺林立，百业兴旺，十分繁华。

历史上，村里有一个铜器社，有大鼓两面，铜锣七八面，大铙四对、大镲四对，还有簧鼓、小铙、小镲、小锣等。逢年过节过会都会在街上演出，是村民冬闲和年节时的主要娱乐活动。改革开放后，铜器社又添置了狮子、腰鼓、竹马、旱船等。进入新世纪后，又增加了盘鼓队，每逢春节、灯节，狮子、铜器、竹马、旱船、盘鼓巡街表演，万人空巷，热闹非凡。每年灯节，还到县城表演。时下，村里建有图书阅览室一个，存书 1300 余册，有报刊杂志十余种，健身小广场一个，硬化面积 250 多平方米，有太空漫步机、太极轮等健身器材十余种，闲暇时群众在此健身、跳舞、演唱、娱乐十分欢快。村里又成立了戏迷业余剧团，文娱活动丰富多彩。

群众生活逐年提高，家用电器使用上，上世纪 80 年代以前，村民生活基本不用电，只有个别户用上了电灯，其他电器全无，“三转一响”（自行车、手表、缝纫机、收音机）是少数有“外汇”（指家中有人在外当干部、工人有工资收入）的人家才有的。80 年代，家家户户用上了电灯，有了“三转一响”，部分农户看上了电视，冒尖的户还看上了彩电。90 年代，新的“三转一响”（摩托车、电风扇、洗衣机、彩色电视）代替了旧的“三转一响”。2000 年以后，原属高级奢侈品的冰箱、空调也走进了普通百姓家。现在家家户户都有彩电、冰箱、空调，80% 的户有电脑。交通方面，家家户户都有电动车、摩托车和三轮车，部分农户还坐上了小汽车。除个别老年人不会用外，成年人个个都有手机，有的十几岁的学生也有，能通话、能上网、能打游戏。

坡中社区居民委员会

坡中社区居民委员会有9个村民组，520户，2067口人，可耕地1618亩，村庄占地326亩，企业占地75亩。村设小学一处。

坡中社区居民委员会原为坡胡村，1958年坡胡村建立3个生产大队，坡胡村中部为坡中大队，1983年改为坡中社区居民委员会至今。

水利有老机井28眼，2008年后新增80米机井10眼，100米以上有5眼，有地埋管7000米。以前主要农作物有玉米、小麦、红薯。止2014年，全部是一年两季，小麦、玉米。

林业，主要栽种桐树、杨树，2014年3月份栽种有少量核桃树、绿化树。

1960年，大队有农机修造厂，工人有63名，主要生产柴油机和手扶拖拉机配件。2014年全村发展企业12家，规模以上企业4家。上千万资产企业1家，五百万资产的1家。企业主要生产汽配、建筑机械、高压电器等，销往全国各地，有些间接性出口。

2000年以前，全社区人出门走路如跳坑，下雨走路满身泥。2011年，筹措资金40多万元将土路修为3公里的水泥路，两边都有边沟，大小街道都得到统一改造硬化，使村民出行变得方便快捷。村民由过去住不成排的草房、小瓦房，变成现在住楼房或平房，居住条件、环境得到改善。1975年，建坡胡“五七”高中分校，1977年停办；1982年设坡胡联中；2005年投资100多万元，在原来学校的基础上，建设4000多平方坡中小学教学楼及办公楼。

村民从过去吃不饱肚子到现在的吃饱吃好的小康生活，打工回到休闲广场跳舞、打球锻炼身体，生活过得有滋有味。2010年10月，家家户户吃上了安全干净的自来水。村民出行骑自行车变成现在出门开轿车、骑摩托车、电动车。家家有电冰箱，人人有不同型号3G、4G手机，在家不动都能挣钱。连七八十岁老人都拿着手机当收录音机放着音乐、听着戏曲。

石桥刘行政村

石桥刘村有7个村民小组，467户，2085人，其中男性1040人，女性1045人，耕地面积1560亩。

石桥刘村的名字来源于村东头红石桥，这座桥是由一块巨大的石头修成的，因为这个桥的兴修是本村姓刘的带的头，所以这个村就命名为石桥刘村。至于刘姓何时建桥，村里老人都不知道，所以建村时间只有从李姓说起。本村人数最多的是李姓，占本村人数的1/3，于明朝洪武年间，由山西省洪洞县迁往河南。清朝康熙年间，第一代李杰携其侄如程迁入本村定居，至今已有14世了。由此可知，石桥刘村庄的形成是在明末清初，距今有350多年的历史。

水利建设，以前该村有机井19眼，2000年后，由于上级万亩粮田高效示范方工程的实施，村内机井增加至23眼，各项配套设施齐全，为群众提供了良好的农田灌溉条件。农业

生产，历史上种植的农作物有：小麦、玉米、红薯、谷子、高粱、豆类。经济作物有：油菜、芝麻、花生、棉花、烟叶。2000年后主要粮食作物有小麦、玉米、红薯、豆类。

石桥刘村以前只有手工业，新中国成立后，村办企业逐步发展。1956年农业合作化，村里组织铁匠、木匠成立副业组，加工生产铁、木制品。人民公社化后，村里办起了村办机械厂，加工机械配件，个别生产队还建了糖果厂；1976年又建了预制厂，主要预制水泥楼板、水泥门窗。1977年又建塑料厂。改革开放初期，村里为了建设新农村办起了砖瓦窑。在村西地建了当时规模比较大的轮窑，每天都可装、出窑。随着改革开放的深入发展，村里先后建了十几家民营经济企业，如蒲现甫的金帅纺织机械有限公司、张德周的好佳机械厂、李振东的阳升汽车配件厂、时国记的棉纺织厂、许来勋的远东电器有限公司、李记星的顺风磨具厂、任进才的金桥铸造厂、任新民的机械厂、任国照的建筑配件厂等。

石桥刘村历史上既无集市，也无什么商业店铺。1978年，中共十一届三中全会后，经济收入逐年提高，商业也随着发展起来，现在共有商业超市4家：万家超市、伊甸园超市、新合作超市、金苑超市。

石桥刘村过去村民的居住很简陋，成辈子住的是土坯草房，个别户住的是瓦房。现在保存较好的有任国龄家的300年的老瓦房和张全德的百年老屋。随着社会发展，村民的居住条件发生了变化。1979年，村委会对村里进行街道规划，把凌乱的宅院规划得有条有理，规划出了东西大街3条，南北大街3条，另有小巷14条。街道两边架起了路灯，修起了排水沟，栽了树。村民按照规划，扒掉凌乱无章的草房，盖起一排排的钢筋水泥结构的平房。有不少的村民还盖起了两层楼房。

逢年过节，村民自发组织在街上搭秋千，组织拔河、打篮球等体育活动。节日期间，还有踩高跷、玩竹马、划旱船、扯犟驴、扭秧歌、打花鼓的习惯。村民不仅喜爱文化、体育活动，而且还热爱戏剧。每到冬季，村民们就自动组织起业余剧团，自导自演，解放前有《孟母教子》《梁山伯与祝英台》《三上轿》等剧目。新中国成立初期，村民在农会的领导下，演出《小女婿》《黄世仁》《小二黑结婚》。20世纪70年代演出《沙家浜》《苦菜花》等戏曲。后来，电影电视的普及，群众的业余文化生活得到了极大丰富。2013年，村文化大院建成后，各种运动器材让群众有了更好的锻炼去处。村民物质生活：建国前比较清苦，早晚饭的糊涂是由红薯干面做成的，烙馍是红薯面或红薯渣面做的，吃玉米面饼子和玉米糝糊涂的是极少数的富户。新中国成立后，实行了“耕者有其田”，村民们生活得到改善。90年代后早晚的糊涂变成了白面或大米稀饭，黑饼子变成了白烙馍，一年365天不吃粗粮。村民的穿着也有很大变化，以前，村民靠纺棉织布穿衣，随着社会的进步，村民们穿的老粗布衣服变成了如今的时尚衣服。在交通工具方面，过去是靠步行，条件好一点的是骑驴或骑马，搬运货物全靠牛车、马车，运输很困难。后来，村民由步行变成了骑自行车。2000年后，家家几乎都有摩托车、电动车，不少人还买了面包车和小轿车。在家用电器方面，群众家中基本上都用上了空调、冰箱、电视、电脑、手机等。

翟道行政村

翟道村有村民 459 人，其中男 234 人，女 225 人。村庄占地面积 110 亩，耕地面积 421 亩。

翟道村建村时间约有 200 多年，最早是为了耕种方便，由坡胡村移居而来。由于村西有个道观，道士姓翟，而取名翟道。

主要粮食作物有小麦、玉米，也兼种高粱、花生、红薯等，产量年年提高。林业生产以泡桐、参天杨为主，也种植不少果树。过去村民都从事手工农业劳动，生活困苦。现人民生活发生巨大变化，由过去的辛苦手工劳作，到今天的机械化耕种，劳动强度大大下降，粮食产量大幅度提高。经济条件也有很大变化，过去是土井，后来也只有 3 眼机井，到今天已达到块块有机井，实现了水利现代化，如遇旱情，十天之内确保能把农田全部浇灌一遍，保证旱年也有好收成。

过去是落后的纯农业生产，1980 年后，发展工业、副业、商业、服务业。2014 年有个体企业 15 个，外出做生意 12 家，主要企业有：胡华生的长葛市钰泽机械有限公司；胡留军的长葛市双星铸造厂；胡福记的长葛市福记铸造厂；胡建国的机械加工厂；胡有才的机械加工厂；胡富翔的机械加工厂；胡红军的机械公司。

村容村貌，过去是茅草房，路是泥泞路，房子不能遮挡风雨，经过统一规划，协作配合，慢慢发展成整齐划一的排房，且大多数为水泥楼板混凝土结构，既宽敞明亮，又干净大方。道路也不断改善，几经修整，成为平展、宽阔的水泥路，方便村民出行，改善村貌。

村民物质生活水平提高了，精神生活也不断丰富。过去村民闲暇时，只能闲游、聊天、打扑克，文化生活单一乏味。2000 年后村里逐步建有图书室、阅览室、棋牌娱乐室等，村民可到此读书、看报，学习农业科技知识，妇女晚上也可聚到一块在路边跳舞健身。家庭现代化，交通便利通畅。全村有空调 70 台，冰箱 82 台，电视 150 台，电脑 60 台，手机 400 余部，汽车 30 辆，三轮车 50 余辆。

东留行政村

东留村位于长葛市坡胡镇西南 3 公里，北邻省道彭花公路，向西一公里处有郑尧高速，交通比较便利。全村 8 个村民小组，530 户，2200 口人，耕地 1600 亩。曾获许昌市先进农业村，河南省农业生产先进村称号。村民胡松义曾获许昌市星火带头人称号。

东留村为清初建村，因村内刘姓中有一郡马，初称刘村。原与西刘同村，后单独成村，因在西刘之东，故称东刘。后因有留村寺，改为东留村。村民素有勤劳善良、忠厚仁慈、孝悌为本、耕读传家的传统美德。清同治年间，东留村在战乱年代为防贼寇盗匪，全村青壮劳力在村子周围筑起宽三丈、高 9 米的护村寨墙，联动互防。晚清出过秀才县令。在解放战争时期，陈毅将军率大部队挺进中原时，曾在东留村南街竹竿园里休整，战马就拴在曹国家的

碾棚里，90多岁的胡成志老人曾亲眼见过陈毅将军。1950年后，东留村平寨还田、兴修水利、植树造林，粮食生产不断提高，村民日子越过越好。20世纪七八十年代，在发展农业生产的同时，村里还兴办了小型集体工副业：砖窑厂、面粉厂、酿酒厂、机械加工厂等，使村里经济得到发展。

农业，种植玉米和小麦，历史上曾种植过棉花、烟叶、红薯、中药材等。水井有28眼。水渠4000米。村内企业以机械加工和化工为主，企业10家：有河南宏磊精密铸造厂，宇丰重汽，龙泽净化剂有限公司，中京化工厂等。村内有一家酒厂和一家醋厂，正常生产。

2010年后，村里修了水泥路，建了垃圾池，依托长葛市“美丽乡村”行动，清理垃圾，美化街道，逐步把东留村建设得更加美丽。

村里群众生活比较富裕，电视、手机家家都有，空调、冰箱、电脑覆盖率70%以上。村内设有农家书屋，文化大院，群众劳动之余看看书，跳跳舞，健健身，丰富了精神生活。

孟排行政村

孟排村位于坡胡镇西北部，辖3个自然村，16个村民小组，4620人，男性2400，女性2220，村庄面积5000多亩，其中居民住宅近千亩，可耕地4000多亩。村庄东接后榆公路，西连郑尧高速，郑尧高速引线绕村而过，地理位置优越，交通便利。村设小学一处。

孟排古时叫孟寨，最早是孟氏族人居地，后孟氏断绝。当地人多读孟寨为末（音）寨，后改为孟排。孟排村1954年创造了“深翻改土”法，经过几年的反复验证，粮食亩产突破800斤，1958年5月17日，中共八届二中全会上，被毛泽东主席赞誉为“一大发明”，引领全国深翻改土热潮。1979年，全国农业大会上，荣获“农业科技优秀奖”，有国务院嘉奖令。2008年5月17日，在毛泽东主席对马同义深翻改土法批示50周年纪念日，村里集资兴建了两座永久性深翻改土纪念牌坊，位于村内大街东西两端。2011年，孟排村建设了新农村社区，有社区居民楼3栋，可容纳120户，已入住83户。

孟排历史上种植的薏米代表河南参加国际博览会；大葱种植美名远扬。近年来经过土地流转，承包户勇于尝试，种植大豆500亩，大葱100亩，蔬菜大棚100多亩。长葛市千秋葛业公司种植葛根，以孟排村“千秋葛苑生态农业项目”建设为依托，着力打造都市生态体验农业基地。村里水利设施比较老化，近两年正在逐步改善，2014年新打机井6眼，村内可用机井26眼。2014年底全村通了自来水。

工副业上，1985年前，集体有造纸厂、面粉厂、机械厂、化工厂、拉丝厂、预制场和印刷厂，副业有建筑、运输、采石、磨豆腐等。现孟排是畜牧养殖基地，村内规范生猪养殖场6家，养鸡场1家，养鸭场1家。村内企业以农牧，食品，机械加工为主，大小企业户120余家，单迎牧业，鑫昊晟食品有限公司，三棵树冷库为龙头企业。副业以房屋装修为主，装修队有100多家，成为装修专业村。

西刘行政村

西刘村位于镇西3公里，彭花公路南侧，有8个村民小组，2860人，其中男性1432人，女性1428人。村总面积2958亩，耕地2460亩。村设小学一处，基督教堂一处。

清初，外地饥民逃荒至此定居，后因村中刘姓有一郡马，故名刘村。刘村含西刘、中刘、东刘三个村，后西刘、中刘合为一个村统称西刘。村原有留村寺。



坡胡饮水工程西刘水厂

水利设施上，原有机井16眼，水渠500多米。2014年有机井30多眼，地理管道10000多米。粮食生产主要种植小麦、玉米，时有间作油菜、花生等。2010年后，土地实施流转，增加了核桃树种植和绿化树种植。

工副业，在大力发展农业生产的基础上，不断壮大集体经济，先后组建了化工厂、机械厂、砖瓦场、机耕站等，曾多次被评为长葛县工副业生产先进村。现以汽

车配件为主，生产加工、销售。主要企业有长葛市赛丹汽车配件有限公司、长葛市洁瀚汽车配件有限公司、长葛市日月神车桥有限公司、长葛市恩惠牧业有限责任公司、西刘美食苑、西刘胜源超市等20多家企业和商铺。

1975年实施新村排房规划，道路四通八达。自2009年以来逐步对大街小巷进行硬化，并修筑了排水渠，安装了路灯，道路两侧进行了绿化，还建起垃圾池和垃圾处理场，安排了环保人员及时对生活垃圾进行了清理。2014年被评为长葛市美丽乡村。随着村民生活水平的不断提高，又先后修建了西刘小学、西刘中学，特别是西刘小学在坡胡镇名列前茅。2010年后又建起农家书屋和村级便民服务站，为村民的衣食住行提供方便。

村民经济收入的增加，带来物质生活翻天覆地的变化，据不完全统计，2014年全村空调有800多台，冰箱600多台，电视机700多台，电脑700多台，手机2000多部，大型货运汽车40多辆，小型汽车200多辆，农用、家用小轮车500多辆，大中型拖拉机30多辆，联合收割机、播种机20多台。

营张行政村

营张村位于坡胡镇西部，彭花公路穿村而过，村西建有郑尧高速长葛西站口，交通便利，有11个村民小组，826户，3350人。村庄占地近700亩，可耕地面积2686亩。村设小学一处。

据营张张姓族谱碑文记载：张姓乃山西洪洞县人，迁豫始祖名叫张贵，明朝初年奉文迁

至河南，带领家眷来到长葛县（治所老城）西 45 里，看到当地“土厚民淳，因而居焉”。村民勤劳善良，头脑灵活，勇于开拓，农业、工业、养殖业同步发展，1991 年被省委省政府授予“发展集体经济先进单位”。1994 年获许昌市“小康示范村”荣誉称号，1996 年获长葛市“明星村”荣誉称号。

村内工业比较发达，村西设有工业区，容纳大小企业 24 家，主要涉及化工和机械加工。规模企业有河南天正化工、永丰化工、帝和锻造、河南美佳净化材料公司、河南博硕机械有限公司、长葛康迪齿轮有限公司等。这些企业不但解决就业，带领村民致富，还为坡胡镇税收作出了贡献。同时，企业主们在资助村内公益事业上也慷慨解囊，2012 年村内修水泥路时踊跃捐资，回馈村民。

农业上，营张村主要种植小麦和玉米，历史上曾经种植荆条、竹子，村民手工编织荆篮、箢子、竹篮贩卖，周边群众流传“要编筐，到营张”，从事此行业人数达几百人。现在已无人专门从事此业。村东部有一占地 5 亩的葡萄种植园，种植红提、紫葡萄等品种。2014 年有能用水井 26 眼，2013 年新打 9 眼，水渠近万米，有规范养猪场一家，小型养鸡场一家，养鸭场一家。

2011 ~ 2014 年，村先后修建了水泥路、文化大院、排水沟，并集中清理了街道两侧垃圾，修建垃圾池 9 座。街道进行绿化，两侧种植核桃树，既美观又实用。村民生活环境进一步改善。2012 年建成了文化广场，面积 400 多平方米，安装了篮球架 2 个，跑步机等健身器材 10 件，照明灯 4 盏，音响 1 台。村委院内设有“农家书屋”，书籍涉及政治、文化、社会、娱乐、健康和各种养殖、种植业等方面，供村民学习科学文化知识。

2012 年底，村里举办了第一届村民运动会，村民们参与热情非常高。村内还有狮子同乐会、广场舞队，村民劳动之余健身又娱乐。群众生活方面比较富裕，电视、冰箱、手机基本全覆盖，电脑、小汽车也走进越来越多的家庭。

盛寨行政村

盛寨村位于坡胡镇西 5 公里处，有 5 个村民小组，291 户，1273 口人，村占地面积 210 亩，企业占地 60 亩，耕地面积 770 亩。

清初，盛国甫携妻儿迁此定居，与当地杨姓合伙建寨，当时因该地蛇多，曾名盘龙寨。后盛姓兴旺，改名盛寨。1958 年与石庙杨、苏楼建一个大队，为盛寨大队。1975 年石庙杨、苏楼析出，盛寨一个村为一个大队。1983 年改为盛寨村至今。

新中国成立后，以农业生产为主，大力兴办水利，改造农田，推广农业科技，使农业生产和粮食产量水平不断提高。到 1985 年后连年被评为坡胡公社（乡）农业生产先进单位。截至 1985 年，全村有机井 14 眼，蓄水塘一处，汽车 1 辆，小拖 8 台，柴油机、电动机共 24 部。后来由于持续干旱，原来的机井逐年干枯，经过多年努力，又新打深井 12 眼，全部配套，并埋塑料硬管 5000 多米，电力线 4000 米，完全满足全村耕地灌溉。土地肥沃盛产小麦、玉米、大豆、烟叶，还曾大面积种植蔬菜和中药材。近年来，由于国家南水北调中线纵

穿该村，河两岸各 100 米种植绿化树种 280 亩，种植核桃树 60 亩。

20 世纪 70 年代，村兴办工副业，有弹簧厂、印刷厂、运输队和砖瓦窑。1985 年后相继关闭。2000 年后先后办起 3 个工厂，工商个体户 12 家，超市 1 个。涉及食品、机械加工与制造、铸造等。

村里于 1976 年始进行新村规划，初步规划为住宅 4×5 丈一处，南北大街 2 条，东西大街 2 条。1977 年开始实施，到 1996 年基本完成，普遍为砖瓦结构的排房。2000 年后，新一轮建房热开始，普遍为楼板平房、二层楼房。近几年，楼房建设普遍提高了档次，使用高档建材，样式新颖。至 2014 年新一轮建房量达到总户的 75%。村内过去土路，90 年代，大道铺为红石子路；2006 年村内大道又铺上柏油路，长约 1 公里；2012 年全村主干道和生产路硬化，全部铺上水泥路，长约 3 公里，并修建排水沟 6000 多米，彻底改变了村里环境。

随着经济的发展，社会各项事业同步发展。1976 年，建起盛寨学校 1—7 年级（小学五年，初中二年），1982 年初中班合并到水磨河联中，2007 年小学合并到石庙杨小学；2007 年村民盛书伟在原小学办起盛寨幼儿园，2008 年停办。1966 年开办村卫生室，村医 4 名，1990 年后，陆续有人退出，后只剩盛国卿一直坚持行医，2005 年对村卫生所进行改造提升，建成标准化卫生所。现还有私人诊所 3 处。村民生活有很大改善，现建有文化休闲活动广场、有活动器材，全村 40% 户用上冰箱、电脑、空调，70% 人用上手机，90% 的户用上电视机，40% 的户装有宽带网络，有小车、面包车 50 多辆，大货车 4 辆，家用电动车全面普及。

石庙杨行政村

石庙杨村位于胜天湖畔，距镇政府 5 公里。东邻郑尧高速，北与盛寨村、苏楼村为邻，西与南水北调运河，水磨河村相连，省道 325 线彭花公路途径村边。本村现有 6 个村民小组，336 户，1390 口人，村庄占地面积 365 亩，耕地面积 960 亩。村设小学一处。

石庙杨村源于明朝初年，有一杨姓从外地迁来，在水磨河村东沿着暖泉河岸定居，后成为“杨家庄”。杨家庄人辛勤劳动，日子过得红火。村人感念天公地母的厚爱，从无梁运回一些石条石板，修建了一座规模不大却十分牢固的青石小庙。逢年过节，虔诚地敬奉着心头的神灵，这座青石小庙后来成了村里的标志性建筑。明末，因战乱村民外逃，村落被毁，仅存青石小庙。清初，一家杨姓又回该村，在青石庙旁定居，故名石庙杨。新中国成立后，与盛寨、苏楼合为一个大队，1975 年析出，建立石庙杨大队，1983 年改为石庙杨村。

石庙杨村盛产小麦、玉米、大豆、红薯等作物。1950 年后，特别是改革开放以来，村“两委”带领全村村民致力于农业发展和狠抓生产条件的改善，使全村原 12 眼机井增加到 19 眼，井房、机电，护井田配套齐全。灌溉地埋塑料管由 6300 米增加到 8600 米。使全村耕地旱涝保丰收。全村实现耕、种、收机械现代化。科学种田，农技推广，调整农业结构使粮食产量超吨，人均年收入达到 10000 多元，连年在全镇评为农业先进单位。

石庙杨村发展环境优越，1950 年后，特别是改革开放以来社会稳定，经济繁荣，社会

各项事业得到长足发展。2000年后，村两委狠抓新农村建设，村内东西大街、南北大街和学校周边铺设了水泥道路1600多米，改造新挖排水渠1000多米，村民住房经两轮新宅建设达总户95%以上。全村街道整齐，路面平坦，灯光通明，一派城镇景象。

1985年前，村以副业为主，有砖瓦窑、修配、运输、织手套、缚扫帚等。改革开放以来，企业商贸发展迅速，目前村内有一个规模大的企业，“河南华泰电力设备”纳税超百万元；60多个遍布全村的家庭作坊，行业门类有：农机配件、铸造、机械加工、餐饮、建筑配件、塑料加工等。企业总投资1600多万元，从业人员200多人，年产值7000多万元。经济发展促进了各项事业的发展，1999年以来，新建设了石庙杨学校教学楼26间，教师宿舍、办公室12间，新建文化休闲广场2处。村委大院进行了硬化，美化绿化街道，使新农村建设上了一个新台阶。2014年被坡胡镇党委、政府命名为“美丽乡村”。

水磨河行政村

水磨河村位于长葛市西18公里处，地势平坦，土地肥沃，水资源丰富。南水北调运河和省道彭花路穿村而过，村西2公里有省道“郑南”公路，村东1.5公里有“郑尧”高速公路，与周围村镇有水泥路相连，交通十分方便。全村13个村民小组，4600口人，3000亩耕地，169名党员，2005年改建成村党委，下设5个支部。水磨河村曾荣获河南省“文明村”“先进基层党组织”“生态文明村”、许昌市“五好党支部”等荣誉。村西有暖泉湖，村设有长葛市第二十三中、水磨河小学。

水磨河村历史悠久，文化底蕴深厚。汉朝时期，沿暖泉河下游500米开始聚居的人们越来越多，逐渐形成了村落。清初，暖泉河上又建水打磨一处，水磨河因此而得名。

暖泉湖旁有“暖泉观”，香火缭绕，常年不断，后历经扩建，到清末已拥有占地40多亩，道士30多个的道观。道观的修建，给这里带来了人气。远近的人们到庙里烧香顶拜，求上天保佑，使人们安居乐业，繁衍生息，经济得到发展。到元朝时，村寨已逐渐成为这一带最大最为热闹繁华的大村。到明末，暖泉观上成立农历正月十六日庙会，每逢会期，人山人海，狮子龙灯，竹马旱船，说书唱戏，到此献艺，方圆几十里的人们到这里赶会，一连几天，热闹非凡。久而久之，外地的商户就把家安在村里，各种商铺生意兴隆，辐射周围三十余里，成为长葛、禹县交界处的大集镇。为争这块宝地，村子归两县管辖，西街和东南街归禹县，北街和河北张归长葛，直到1951年才统一归属长葛管辖。

明代中后期，张大仙从禹州扒村逃荒到水磨河，后生张魁龙、张道龙两个儿子，定居在暖泉河北，故取名河北张，与水磨河以河为界，成为自然村。1962年与水磨河合并为一个行政村。

上世纪五六十年代，村依靠集体力量兴修水利，大力发展农业生产，进入70年代，村党支部带领广大群众搞农田水利基础建设，推广良种，普及科学种田，使全村粮食平均亩产达到了430多公斤，在全县率先实现了“过江”目标，群众生活得到改善。

党的十一届三中全会以后，群众积极性高涨，到90年代末期，全村发展集体、私营、

股份制企业 15 家，集贸市场各类商户达 300 多家，走出了一条以工保农，农工商各业协调发展的新路子。

1981 年建成了全省第一个村级敬老院和老年人活动中心。1982 年建成了全县农村第一个百米长廊。1988 年完成长达 10 年的旧村改造，全村居民住上了统一规划的新排房。1994 年建成集党建、兵、青、妇之家、图书室、影剧院为一体的文化大院和村委办公楼，村卫生所门诊楼，安装了程控电话，架设了供电专线。为了落实殡葬改革政策，于 2001 年 8 月建成了祭祖园一处，实施火化，骨灰统一存放。新打机井 43 眼，铺设田间地理管道 1 万余米，粮食生产连年保持亩产 1000 公斤以上，实现了由传统农业向现代高产、优质、高效农业的转变。

进入 21 世纪，村里先后建设规范了集贸、钢材、建材市场和工业小区，发展非公有制企业 40 余家。2008 年，全村社会总产值达 2.5 亿元，人均纯收入达 7000 多元。村“两委”重视基础设施建设，修建了环村路 3600 米，对环村路和村内主要道路进行了绿化、硬化；又修建了 2 万米排水硬渠，使全村大街小巷排水通畅；新建了三座牌坊和暖泉河景观区，完成了村礼堂、中学、文化广场、村卫生所的扩建改造工程；建成了环境优美、功能设施齐全，占地面积达 30 亩的休闲娱乐广场。

2008 年 4 月，水磨河村被省委、省政府列入全省首批生态文明村创建单位。2009 年元月建成占地 80 亩、总投资 100 万元的水磨河村生态园。生态园内碧波荡漾，鸟翔鱼跃，拱桥亭阁，花草芬芳。消失了数十年的水打磨今日又现。2009 年 2 月，被命名为“省级生态文明村”；10 月，燕振昌应邀参加在北京钓鱼台国宾馆召开的国际金融论坛会议；12 月，村被授予“全国民主法制示范村”。2010 年村党委书记燕振昌同志带头捐资，村知名人士捐资，村委投资修渠、硬化小巷 62 条。2012 年 3 月，水乡新城社区在运河西侧奠基开工，全村用上自来水。2014 年 5 月，干枯数年的幸福湖引水工程开工，10 月 15 日正式通水。

苏楼行政村

苏楼村位于坡胡镇西部，南邻彭花公路，西邻盛寨村，东邻郑石高速公路，北与买桥村接壤。有 6 个村民组，1200 口人，男 580 人、女 620 人。村占地面积 300 亩，耕地面积 680 亩。坡胡超限站设在村东南角，保护着彭花公路安全。村设有一个基督教堂。

清朝初年，苏姓由外地迁来定居，并建一楼房，人们就以苏家楼房为名，后简称苏楼。1958 年隶属盛寨大队，1975 年析出，成立苏楼大队，1983 年 12 月改为苏楼村。

农田水利，过去浅井 12 眼、已无水，2014 年有深井 4 眼，水渠 4 条。全村耕地旱涝保丰收，实现耕、种、收机械现代化。在种植方面，1990 年前主要种植玉米，小麦，红薯，高粱，谷子，大豆，烟叶等。现在主要种植玉米，小麦；养殖业，以前有大量养牛，养鸡，养山羊，兔子等畜禽，现有 3 家养殖场，主要养殖商品猪，个别家庭有零星养鸡的。林业生产，主要种植杨树，桐树等。

因村面积不大，地方偏西，工业发展速度不是很快，有 3 家机械零配件加工企业。村民

大都以到水磨河等较发达的村打工，以此养家。

村民文化生活，每逢过村古会都要唱戏，建有老年活动场所，离村西不远的南水北调中线工程沿线是人们夜晚休闲娱乐的地方。村建有活动广场，场内有篮球架两个，村委会设有文化图书室。

1980年前后，大队统一规划，建成砖瓦结构的排房，规划有大街，胡同。后来随着群众物质生活的提高，原先的小瓦房逐渐被楼板房、二层小楼所取代。2014年，村里的大街小巷已被全部硬化为水泥路，路两侧开挖有排水沟，使村民出行方便；村内新建垃圾池，设有专职环卫工，负责清理村内垃圾，保持村容整洁；村内设有一个地理式垃圾池，由镇政府负责清运。美化绿化街道，使新农村建设上了一个新台阶，成为坡胡镇美丽乡村创建的标杆。

海子李行政村

海子李村位于彭花公路北1公里处，暖泉湖东北畔，有3个村民小组，150户，625口人，耕地400亩。姓氏有李、张、郭、杨、贾、靳组成，李姓106户，409人，张姓25户，郭姓6户，26人，贾姓6户，37人，杨姓6户，28人，靳姓1户，1人。

海子李村李氏自三世继宣于顺治元年（1643）由禹州城迁居于暖泉河畔之左，此地原是继宣原配胡氏娘家坡胡胡涛光家花园，后舍给李氏家族居住，因村四周溪水环绕，故名海子李。

1949年建国后，村属长葛市后河区，1950年属水磨河乡，1956年属水磨河中心乡。1962年划归后河区尹刘公社，1966年划归坡胡公社小李庄大队，1980年从小李庄大队析出，建立海子李大队、1983年12月改为村。

1950年全村80户，301人，土地737亩。1958年兴修水利，村子整体搬迁至河北张，1960年从河北张搬回，重建家园，经几代人的艰辛劳作，平整土地、深翻改土，兴修水利，发展农业生产。农作物主要以小麦、玉米、大豆红薯为主，经济作物以烟叶、药材、莲藕为主。

1981年建白灰窑1座，1985年原坡胡公社白灰窑解散后，由村经营生产。2014年村有铸钢厂4家，建筑配件厂2家，铸造材料厂一家，大型养殖场一家。

村内有省级文物保护单位“海子李古文化遗址”、暖泉观遗址、重修葛天老祖圣殿碑、重修暖泉观碑3通、荷峰书院遗址等。

买桥行政村

买桥村距坡胡镇西北4.5公里，郑尧高速在村东绕行而过，南水北调干渠从村西经过，村北部柳荫河缓缓流过。清初，由后河镇王买村朱姓为种地方便，因柳荫河上有一桥，后村民捐资把桥买下，供村民过河，因以为村名——买桥。后居此建村，村以桥为名。1956年

归属于尹刘公社，1966年归属小李庄大队一个自然村，1981年析出，建立买桥大队，1983年12月改为买桥村。有5个村民小组，居民152户，623人，男性324人，女性299人，土地594亩，村庄占地120亩。

以前人工挖井2眼，修渠200米，到1980年以后打机井8眼，2014年有深井7眼。粮食作物自古以种植小麦、玉米为主。1979年~1990年种植经济作物烟叶为主，林业种植桐树、杨树。企业以前的小家庭作坊——制造酱油、醋为主。2010年投资建设文化大院和农村书屋，藏书籍上万册。村民的家用电器从1990年前的收音机和有线广播到近年来村民拥有电脑、洗衣机、液晶电视、空调、冰箱等。2014年有货运汽车10辆，小汽车20辆，电动三轮车70多辆。

小李庄行政村

小李庄村南邻水磨河村，西邻海子李村，东邻买桥村，北邻后河镇的赵楼村。紧邻村北就是白水河的源头，由此成河自西向东流向尹刘村、买桥村和孟排村。新修的南水北调工程从村东穿过。有3个村民组，182户，820人，其中男性476人，女性344人，总面积857亩，村庄占地面积为187亩，耕地面积为670亩。

相传，清初，有李姓兄弟二人迁此定居，因人少，故称小李庄。后来有常、魏、王、杨、吴、胡、宁、张、赵、吕、朱、陈、寇等14姓氏迁入。

农业生产，有机井7眼，能正常灌溉的4眼。2014年秋，铺设地下水管2000多米，充分利用引禹入长水利工程的有利条件，使全村农田旱能浇涝能排。种植，以前主要种植玉米，小麦，红薯，高粱，谷子，大豆，烟叶等。现在主要种植玉米，小麦。通过土地流转，支持土地承包大户种植中药材近150余亩，有南星、白芷和金银花等。发展蔬菜大棚2座，种植反季节蔬菜。花卉种植户1家，培养菊花、铁树等室内观赏花卉，呈现出多元化种植的局面。养殖业，1985年前，有大量养牛，养鸡，养山羊，养兔子等养殖业。2014年有一家养牛，三家养山羊，零星养鸡的。林业，主要种植杨树，桐树，槐树，榆树等。

工业上，有一家机械零配件加工个体户，一家纸箱加工个体户和焊铁门个体户。村民大都外出打工挣钱。

1982年前后，大队统一规划，开始新村建设，统一砖瓦结构排房，规划有大街，胡同。后来随着群众物质生活水平的提高，原先的小瓦房逐渐被楼板房，二层小楼所取代。2014年村里的大街小巷已全部硬化为水泥路，大街安装有路灯，路两侧开挖有排水沟，使村民出行方便。又在村内新建垃圾池4个，专设1名环卫工，负责清理村内垃圾，保持村容整洁，村北建一个地埋式垃圾池，由镇政府负责清运。上级水利部门在村北新打四百余米的吃水井一眼，保证本村和临近村子的村民用上自来水。

村建有文化广场，购置十余套健身器材，乒乓球台两个，篮球架两个，广场舞场地设施齐全，村委会设有文化图书室，保证了村民的文化需求。

村内有小型超市三家。全村空调173台，冰箱150台，电脑80多户，家家有彩电洗衣

机，电动车和智能手机已经普及，个别富裕家庭购买有小轿车。

尹刘行政村

尹刘村位于镇西北 5 公里处，西邻南水北调干渠，东临郑尧高速，村中有条河在村北蜿蜒而过，此河名叫柳荫河。村原有前尹刘、后尹刘两个自然村，8 个村民小组，920 口人，男 500 人，女 420 人。姓氏有段、李、杜、高、敬、朱、芦。全村耕地面积近 500 亩，住宅面积 300 亩。

350 年前，禹州簸箕张村一位姓李的农户在此打工，居住在河南岸建村；有一尹姓在此打工，居住在河北岸建村，随后高、段、吕、郎、张、敬姓逐渐迁移此居住，形成了前后尹刘两个自然村，1982 年地名普查后统称尹刘。

1965 年，各生产队买有柴油机。2014 年有机井 15 眼。

2010 年，上级拨付资金加上村民募捐集资近 40 多万元，修建了近 500 多平方米，两层教学楼。2011 年修成 2 公里长的水泥路。2013 年建成 300 平方米健身广场，健身器材 9 台，乒乓球台两个，篮球架两个。架设路灯 60 盏，村内硬化道路近 1500 米。2014 年 3 月，1800 米的街道两旁栽植杏树 300 多棵。2014 年，农户有家庭轿车 15 辆，工程货车 5 辆，三轮 30 辆，孵化场 1 家，家庭作坊 5 家，超市 2 家，弹簧厂 2 家。

张庄行政村

张庄村位于郑尧高速公路东侧，南水北调渠东 400 米处，与后河镇张史马村交界，有 5 个村民小组，1088 人、男 588 人，女 500 人，村落占地 165 亩，耕地面积 701 亩。

清乾隆年间，赵、刘二姓迁此，为禹州上张村张姓种地，久居成村，取名张庄。1974 年从尹刘大队析出，建立张庄大队，1983 年 12 月改为张庄村。

村民以农业为主，以养殖和手工作坊为辅。1978 年至 1985 年村集体经营瓷厂、熬胶、钢木加工、砖瓦窑、建材和豆腐加工，豆腐加工户近 200 户，以前村里有水稻种植，1983 年实施家庭联产承包责任制后，农民以种植小麦、玉米为主。4 个村民小组有 4 眼 50 ~ 80 米水井灌溉，2012 年在南水北调工程建设中，打 150 米深井 2 眼，2014 年打 150 米深井 2 眼，铺设地理水管 6000 多米，保证了农田的灌溉。

为进一步优化村内交通，2014 年镇政府修建 1500 米的水泥道路方便群众出行。村里还修建 2 座垃圾池，配备一名清洁工人，定期清扫街道，清运垃圾。2012 年修建 600 多平方米群众娱乐活动广场，场内设有篮球架两个、乒乓球台一台、广场灯三架，配备有音响一台。村委大院内设有图书阅览室，家家用上了彩电、空调、冰箱等，手机电脑更是村民日常生活不可或缺。很多家庭购买了小车。村内有 2 家超市。

白庄行政村

白庄村辖3个自然村，9个村民小组，500户，1982人，村庄占地503亩，总耕地1380亩，29眼机井。

明代，白姓由山西洪桐县迁此定居，故名白庄，最初辖4个自然村：白庄、陶楼、小汪庄、沈庄。1951年前隶属禹县古城区，1951年划归长葛县后河区，1956年划归水磨河中心乡，1958年划归坡胡公社并建立白庄大队，1962年划归后河区，1966年划归坡胡公社，1983年12月改为白庄村，1986年陶楼析出，白庄，沈庄，小汪庄为一个行政村，统称白庄村。今白姓已消亡，只存李姓和沈姓为两个大姓，李姓是从密县迁移而来，沈姓无从考究。

村干旱缺水，原有机井23眼，近几年全部干枯。后经南水北调工程协调，又打机井6眼，共有29眼机井，田间铺设管道，方便群众抗旱浇水。本村主要种植玉米、小麦，大豆等小杂粮也有种植。其中9组种植核桃林8亩。

村有3个企业：雪健面粉厂、白茹药业、不锈钢制品厂。雪健面粉厂年生产优质面粉2万吨，从业人员10余人。白茹药业以生产药用器材为主，一次性输液瓶，瓶塞等等，是白庄村最大的企业。不锈钢制品厂以生产不锈钢金属件为主，为生活用金属件。副业以焊门为主，本村60%村民从事焊门业，最多时达333家，成为专业村。

为丰富群众文化娱乐生活，白庄村已建成村级文化广场3处，主干道架设路灯，修有排水沟。村内主街道已全部铺设水泥路，户户用上干净的饮用水。

已建成老年活动场三处。村内有市级文物保护单位“汪直墓”，民国时修有纪念碑。

大刘庄行政村

大刘庄村坐落于坡胡镇西7公里处，西南邻禹州市古城镇，西北邻禹州市无梁镇，位居坡胡镇的西部最边缘。北邻彭花公路，西接郑南公路，交通十分便利。村庄占地400余亩，可耕地面积1003亩，有6个村民小组，450户，1860口人，其中男性970人，女性890人。村设小学1处。

该村历史悠久，据土地庙碑记记载和地下出土的实物考证，大刘庄村起源于唐朝，原村址在今幸福湖西北角电厂后边，古称“跑马更”。现在村址大约是明朝为避水患移此兴建的。明末清初叫刘瑞廷庄，几百年的繁衍，由当初的十来户几十口人，发展成中等规模的村落。1951年前隶属禹县古城区，1951年划归长葛县后河区，1956年划归水磨河中心乡，1958年划归坡胡公社并建立大刘庄大队，1962年划归后河区，1966年划归坡胡公社，1983年12月改为大刘庄村。

水利设施完备。有水井23眼，地埋管道2000多米，因2009年开始持续干旱，地下水位下降，水井陆续干枯废弃，2009年新打深水井2眼，原有水井有1眼能用，现有能用水井3眼。2014年接引禹水入长工程，新铺设地埋管道4000多米。主要作物玉米、小麦。

交通便利，工业历来比较发达，原先有村办宏兴淀粉厂、化工厂、铸钢厂、轧钢厂、农机械厂、面粉厂、胶合板厂。组办白灰窑，后来因效益等原因，纷纷关停改制。后村内有个人办小水泥厂6家因污染停办。现有小规模铸钢企业8家，热处理厂4家，锻打厂1家，装饰材料厂2家，面粉厂1家。村临公路旁有大小饭店9家，修车部20余家，小卖部7家。

20世纪80年代后期，村内住房重新规划，经市规划局实地测量并绘出图纸，规划出新村住房新样式，进行建设。但由于后来村组织不健全，规划新宅基困难，使得后来建房未全面按照图纸进行，使得村内房屋不照排现象严重。1992年起共筹资97万元，新修水泥路2.5公里，路两侧开挖有排水沟，保证村民出行方便。全村村民都吃上了放心的自来水。在村内新建垃圾池4个，专设2名保洁员，负责清理村内垃圾，保持村容整洁，村东村西各建设一个地理式垃圾池，由镇政府负责清运。

村里建有文化广场，购置十余套健身器材，场地设施齐全。村委会设有文化图书室，满足村民的文化需求。村内有盘鼓队，队员有70余人，统一着装，远近闻名。村民生活方面空调500多台，冰箱380台，电脑350台；彩电、洗衣机、电动车和智能手机已经普及。个别富裕的家庭已经购买小轿车作为代步工具。

村内有一道观，于2012年建成。

陶楼行政村

陶楼村位于坡胡镇西南7.5公里处，有3个村民小组，210户，758口人，其中男性386人，女性372人，有可耕地600亩，村庄占地120亩，企业占地26亩。

清朝，陶姓居此，并建楼房一座，故名陶楼。1951年以前归属禹州市古城区，1951年划归长葛后河区，1958年划归坡胡公社白庄大队，1986年从白庄村析出，建立陶楼村。

陶楼村共有机井7眼，2012年新打3眼机井，无水。主要农作物有玉米，小麦，林业主要栽种速生杨、泡桐。果树有梨树，核桃树等。全村共有2个企业：新盈食品厂，永大火机有限公司。副业主要从事货运、客运。村两委通过多方努力筹措资金，2000年修村主街道柏油路1.2公里；2009年重修水泥路，绿化两侧街道，统一架设路灯，并疏通排水沟2000米；2014年修桥2座，并修小巷272米水泥路；全村吃上自来水。

村委会购买铜器、腰鼓、大皮、扇子，丰富群众文化娱乐生活。70%农户用上了空调、太阳能、热水器、冰箱。100%农户看上了彩电，50%农户用上了电脑，全村共有小轿车19部，运输车13部。

窑口行政村

窑口村位于坡胡镇西南部6公里处，西部和南部与禹州市古城镇和坡胡镇白庄村相邻，北部和东部与坡胡镇水磨河村和西刘村接壤。全村由窑口、孙庄、贾庄三个自然村组成。村委会设在窑口自然村，全村共有7个村民小组，1634人，耕地1627亩。

据传，清初，韩姓迁此建村，后相继迁来李、孙等姓，因村东有杨树坡，坡前有座砖瓦窑，故取名窑口。贾庄，清代，贾姓迁此建村，故名；孙庄，清代，孙姓由外地迁此建村，故名。三个自然村 1951 年前隶属禹县古城区，1951 年划归长葛县后河区，1956 年划归水磨河中心乡，1958 年划归坡胡乡并建立窑口大队。1962 年划归后河区，1966 年划归坡胡公社，1983 年 12 月改为窑口村。

窑口村以农业为主。作物有小麦、玉米、大豆、红薯等。因为地理位置偏僻，交通不便，工商企业很少，1985 年前工副业主要有针织、砖瓦窑、石灰窑、运输、建筑、磨面等。1985 年后办起帆布厂，成为坡胡乡重点企业，后停办。2014 年全村以种植业及外出打工为主，只有赵现彬汽车配件加工、韩小宾农机配件加工，小超市有刘俊红等 5 家。

村筹集 60 多万元，硬化水泥道路 4.5 千米，解决了群众的生产、生活及出行的困难，也促进窑口的经济发展，有个体户 30 多家，各种运输车辆 30 多辆。户户都装了自来水，彻底解决了群众的吃水问题。2014 年干旱，村筹资打井 6 眼，改善了农业的灌溉条件。随着经济的发展，群众生活的提高，村里投资购置了 15 套健身器材，丰富了群众文化生活，提高了群众的生活品位。2014 年全村拥有空调 700 台，冰箱 400 余台，电视机 900 台，电脑 285 台，手机 1000 部，轿车 30 辆，面包车 50 辆。

第三章 居民生活与计划生育

第一节 居民生活

1949 年前，普通百姓过着面朝黄土背朝天、日出而作、日落而息的生活，住的是破草屋，穿的是破烂衣，过的是“红薯汤、红薯馍，离了红薯无法活”的苦日子。遇到天灾人祸，便是吃糠咽菜，甚至逃荒要饭、外出推小车、拉大锯来挣扎活命。一遇疫病，缺医少药，造成遍地尸骨。1950 年后，党和政府千方百计让百姓过上好日子。但由于经济底子薄弱，有时连温饱都解决不了，更不用说其他保障了。1978 年后，改革开放搞活经济的富民政策，激发了百姓的活力，通过自己的艰苦奋斗，国家、集体的扶持，家庭生活发生了巨大变化。解放初理想的“楼上楼下、电灯电话”变成了现实，并逐步迈入小康生活。

居住条件发生大的变化 普通百姓过去居住的土墙小瓦房、阴暗潮湿的草棚草屋，现如今很难见到。全镇人民经过几十年的建设，通过几轮的改建，现已是钢筋混凝土结构的房屋，有一层的、二层的、少数有三层的楼房。人均面积达到 20~50 平方米。室内设计、装修实用、美观大方，卫生间、厨房发生根本变化，现代化的电器和家具应有尽有。

服饰绚丽多彩 衣着：20 世纪 50 年代以前，普通村民以手工织布（家家有纺花车，富裕户有织布机），手工印染，手工做衣，颜色以黑、蓝、灰、枣红色为主。男人上衣为对门

五个纽扣，女人是斜式大襟服，男女裤式一样，长裤是白布裤头，折腰、宽脚，用一布条作裤带。60年代后，有机织布料，但得凭布票购买，当时每人每年供应二尺六寸布票，一家人合起来只能给小孩买身衣料。为解决穿衣，人们一度将从日本进口的化肥袋做衣服穿。70年代中期，生产出的“卡几”“条绒”“凡尔丁”“的确良”“涤纶”等布料，不凭票供应，缓解了穿衣矛盾，很快流行起来。“文革”期间，青壮年流行草绿色军装，改革开放后，从南方引入各种流行服装，如牛仔裤、喇叭裤、连衣裙、西装、短大衣、夹克衫、休闲服、羽绒服等为村民所喜爱。帽子、头巾、鞋袜也由单一到样式各异、五颜六色丰富多彩。饰物随经济条件好转也发生很大变化，变得华丽、尊贵。

餐桌食品营养丰富 现代农民已告别了为填饱肚子的苦日子，饮食开始讲究丰富、营养，荤素搭配。科学饮食成为时尚。过去的红薯面、玉米面、高粱面成为人们调剂口味、养生的必需品。集市、超市遍布各村，商品丰富，购物方便，一年四季都有新鲜蔬菜、水果供应，肉类、鱼类应有尽有。逢年过节、修房建屋、红白喜事、亲朋相聚、生意发财等，都要摆上几桌盛宴庆贺。

出行更方便 过去人们外出，无论多远都是徒步，运输靠肩挑或推独轮车，只有富裕人家才有铁轮牲畜车。20世纪60年代，少数农户开始购买架子车，后来发展很快，到1985年拥有8947辆，成为农户主要交通运输工具；70年代后，自行车开始步入普通农户家，成为代步工具；80年代后，“奔马”三轮车、四轮小拖成为农户运输创收、发展经济的主要工具，到1996年达2650多辆；2000年后，农户经济收入大幅增加，生活水平不断提高，开始更换交通工具，摩托车、电动车、面包车、轿车，根据不同需求进入农户，到2014年全镇有轿车、面包车1063辆，摩托车、电动车（包括三轮车）9058多辆。村民远行除乘坐火车、长途客车外，有条件的搭乘飞机的也逐渐增多。

医疗保健有保障 从过去的“少医缺药”，到后来的“看病贵、看病难”，一直困扰普通百姓的身体健康。群众讲：啥没有可以，就怕有病。普通家庭只要有一个大病号，马上就成为贫困户。随着经济的发展，国家开始重视广大百姓的医疗保健工作，2003年9月，开始实施农村新型合作医疗，长葛市为首个试点县（市）之一。当年全镇参合率达80%以上，到2014年参合53363人，参合率达97%以上。农民平时在坡胡卫生院体检、看病报销60%，住院报销90%，慢性病报销70%。做到小病不出村、大病不出镇。解决了大病致贫的大问题，使百姓感受到合作医疗的益处。过去有病不愿看，熬熬过去的心理得到转变。

家庭用具大变样 过去普通农户家庭用具是一张桌子一张床，一个箱子几条凳。20世纪70年代以前，所说的“三转一响”“二十四条腿”是结婚最时尚、新娘最理想的嫁妆。现在已被现代的组合家具、席梦思床、组合沙发、全自动洗衣机、冰箱、空调、液晶彩电、电脑等所代替。厨房也已现代化，燃气灶、电磁炉、豆浆机、高压锅、微波炉等代替了柴灶、煤灶和笨重的铁锅。

文化娱乐丰富多彩 进入21世纪，先后在各村建设文化大院、农家书屋。2010年后镇政府投巨资建镇文化体育活动中心，扶持条件好的村建文体活动广场，配备健身器材。使居民在一天的劳作之余，到广场健身，消除疲劳。有的村还自发组织戏迷小乐队、盘鼓队、铜

器社等，更加丰富了居民文化生活，陶冶情操。逢年过节，农闲时节还组织到外地旅游。

部分年份村民人均纯收入情况表

年份	人均纯收入（元）	年份	人均纯收入（元）
1974	152	2002	2806
1975	176	2005	4119
1976	208	2006	4360
1977	195	2007	5574
1978	2107	2008	6564
1979	218	2009	6977
1980	229	2010	8500
1985	386	2011	8800
2000	2799	2012	9780
2001	2796	2013	10280

第二节 计划生育

坡胡镇计划生育工作自 20 世纪 70 年代开始。1979 年成立计划生育办公室，1983 年成立计划生育指导所。经过几十年的完善，使计划生育工作步入规范化、法制化、科学化管理轨道。人口自然增长率明显下降，到 2014 年一直控制在 4.2‰ 以内。

第四章 基本建设

第一节 镇村建设

坡胡镇自设治后，经过几十年的不断完善，镇区建设已成规模。以彭花公路为东西大通道，南北交错形成 8 纵街道，镇区面积 20 平方公里。镇政府设在坡胡中心，彭花公路路北，建有三层办公楼 1 幢、二层办公楼 4 幢，大礼堂 1 座。镇区内有初中、中心小学、中心幼儿园和民办幼儿园、文化体育活动中心和社区休闲广场、有线电视台、卫生院和社区卫生所；

有集贸市场、自来水厂、垃圾中转站、教堂等。镇直部门和市属机关分布在镇政府以东彭花公路两侧。1987年始对镇区沿公路两侧商业开发，2014年已有门面房1320间，商户900余家，形成1.5公里长镇区商业经济带；2006年对镇区建设进行完善。公路设置隔离带、垃圾屋、垃圾堆放点，更新路灯等；2008年，对镇区街道进行绿化、硬化、亮化，对门店实行“门前三包”“店前五包”责任制；2013年对



五一七社区

镇区公路两侧人行道和下水道进行改造，对镇区环境卫生进行治理，建立垃圾场，配备垃圾清运车，配备清运工和保洁员，每天进行清运，保持镇区环境卫生；2014年，对镇区主干道进行整体提升，铺设人行道彩砖、道牙石，架设路灯和绿化亮化。

20世纪60年代，各村由生产队规划，社员在自家宅基地上建房，特别困难的由生产队划定区域作为宅基。70年代后期，各村开始统一规划，统一标准，盖起砖瓦结构的排房。孟排村率先规划统一二层排楼。90年代后，部分富裕起来的村民扒掉砖瓦房，盖起楼板房，少数盖起二层楼房。2000年后，又掀起新一轮建房热，普遍以二层楼房为主，少数盖起三层、别墅。在房屋质量、样式、室内布局等有更高要求。全部使用铝合金窗户，金属烤漆门，外墙贴瓷砖，地面铺地板砖。2010~2012年镇政府根据上级精神，对全镇进行两次新农村整体规划，设立镇区和四个农村社区，并在孟排、水磨河进行农村集中居住社区建设试点，一期孟排3幢6层住宅楼、水磨河1幢11层住宅楼奠基开工，于2014年建成入住。自2006年起，对农村公共设施进行完善、更新。现村村建有高标准村委办公楼，设有农家书屋、电教室、计划生育指导室，文化大院、休闲广场、卫生所、超市和经销店。村村通水泥路，村内街道进行硬化，修挖排水渠，村村进行绿化、美化，村村配备保洁员，设立垃圾堆放点，每天进行清扫，保持村内环境卫生，呈现出美丽乡村面貌。

第二节 基础设施建设

1950年后，全镇人民艰苦创业，奋发向上，坚持不懈地改造自然，使一个落后的坡胡变成了米粮川。1978年后，各项事业发展迅速，全镇上下发生了翻天覆地的变化，企业遍布全镇，经济繁荣，商贸活跃，百姓富足，村镇面貌焕然一新，各项社会事业欣欣向荣。

坡胡是长葛第二大镇，镇域全部为平原，土地平坦、肥沃，最适应粮食生产。早在20世纪60年代，粮食平均单产历年都是全县第一，但粮食种植管理和收打全部靠人畜。一年两季小麦的种收、打和玉米的种收常常要忙上一两个月，累得人们喘不过气，特别是小麦收打，最让人头疼，一个麦季要忙一个多月。若遇见阴雨天，还常有小麦霉变现象。80年代

后，逐步有了农业机械，部分农活由机器完成，大大减轻了劳动强度，农民从繁重的体力劳动中解放出来，腾出更多的时间从事其他经济活动，增加自己的收入。据 1985 年统计，全乡有大中型拖拉机 38 台、手扶拖拉机 367 台、柴油机 162 台、电动机 1162 台，总动力 19702 马力。2004 年，国家对粮食生产区实行农机购置补贴，提高农民购买农机具的积极性，致富的农民也有能力购买农机具。到 2014 年，全镇成立 2 个农机服务合作社，合作社除服务本镇群众外，还参加跨区作业，到外地创收。2014 年全镇大型拖拉机 61 台、小拖 87 台、播种机 98 台小麦联合收割机 35 台、玉米联合收割机 24 台、秸秆粉碎还田机 54 台。所有耕地从种到收全部实现机械化，农民管理的耕地，现在每年投入的劳动只有几天时间，其余时间全部外出打工或自办企业，增加收入。

全镇农田水利，在 20 世纪 70 年代前，得天独厚，自然造就三个自流泉，能灌溉镇域一半左右的耕地，其余的耕地则利用地下井泉水，水位很浅，利于提灌，为农业生产奠定了基础。

坡胡镇十分重视农田水利建设。早在 1957 年，就掀起水利建设高潮，利用三年时间，到 1959 年，把三个自流泉扩挖为三个湖：即幸福湖占地 530 亩，胜天湖占地 70 亩，青年湖占地 30 多亩。并疏通河道，引水到附近村庄。1977 年又在暖泉河沿线开挖蓄水塘（坡东、坡西、营张、白庄）引暖泉河注塘，天旱时浇地，群众戏称“长藤结瓜”。自成立人民公社起，对河水浇不到的地块，打井灌溉，先是人工挖大口井，深约 10 到 15 米，后是推广“火



幸福湖

箭锥”打井，深约 20 到 40 米。到 80 年代，由于连年干旱，湖水断流，浅井干涸，开始用钻机打深井，深约 60 到 100 米，充分利用下层水，随着井的深度加大，提水工具也随之更换，由原来水车、链条泵、离心泵到潜水泵，由扬程 20 米到现在的 100 米左右。1985 年全乡有机井 538 眼，实现配套 459 套。有效灌溉面积 46924 亩。1987 年，借鉴外地经验地理塑料软管输水灌溉在全乡推广，但通过实践，发现虽然节水，容易损坏。1991 年摸索到地理塑料硬管操作方便，经久耐用，

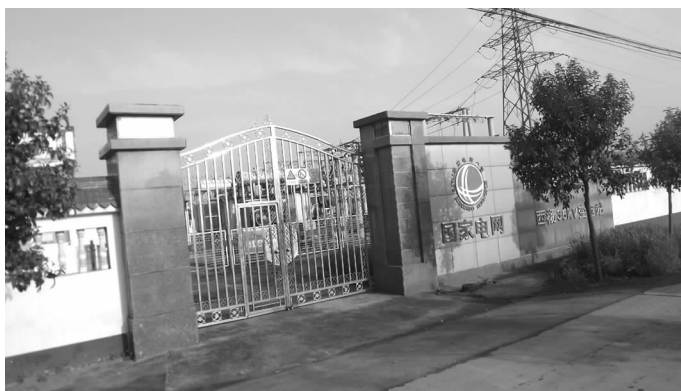
在全乡实施，到 1993 年共埋硬管 50 多公里。市水利局还在东胡村建立地理管网节水示范区 800 亩。2011 年起，全镇投入资金 2000 多万元，规划建设南北两个高效农业万亩示范园，北面涵盖坡马、新庄坡、西杨、侯庄、东胡、拐河杨、石桥刘、孟排、盛寨等村，南面涵盖王昌贺、西杨、坡马、东胡、坡张、牛郑、翟道、坡李、东刘、西刘、窑口等村，总面积达 23000 多亩，新打和整修机井 259 眼，总机井数达 697 眼。疏通沟渠 390 多公里，新增地理电力线 133 多公里、地理管道 128 公里，形成“沟相通，渠相连，旱能浇，涝能排”的水利网络体系。2014 年，投资 6700 多万元，解决镇域西部严重缺水，引禹入长，使干涸的幸福

湖又恢复往日的胜景。

道路建设是全镇人民生产、生活的必须，是发展经济的先决条件。常言道：要想富，先修路。1949年后的几十年里，全镇在道路建设上，历经几个历史阶段，随经济发展而扩展，20世纪60年代为土路阶段，集中修通贯通全境的长无（长葛—无梁）公路坡胡段、后石（后河—石固）公路坡胡段。1966年，长无公路铺上9米石渣路面，1977年，铺上宽9米的柏油路面。1996年又加宽到12米，2003年，长无公路升级为省道，拓宽为24米的柏油路面。1995年后，在上级的支持下，全镇开始实施“村村通”工程。截至2014年，全镇34个行政村达到了“村村通”公路。开始以柏油路为主，2005年后全部改为水泥路面。2011年起，在高效农业园区的带动下，镇区南北又各修通环镇水泥路，与村村通相连接，通车里程达116公里（水泥路75公里），形成了三横七纵公路网络。

坡胡用电始于1966年，通过各级几十年不懈努力，逐步发展到每家每户，使广大农民梦想的“点灯不用油，耕地不用牛”得到实现。1980年坡胡建立电管所，电力得到迅速发展。2000年前，电力部门负责高压线路，用户单位负责低压线路，用户个人负责入户线路，谁用谁投资。这样就造成私拉乱扯、电价高低不一，特权电、人情电一直存在，造成管理混乱。各村、工副业拖欠电费现象非常严重。1998年，国家统一对农村电网进行建设和改造。市电力公司首先在东胡村试点，对全村所有用电户进行改造，统一表箱，统一电表，统一线路，使用电得到规范。省市在东胡村召开“两改一同价”现场会，总结经验，全面实施，到2000年，全部完成改造。现在，电力设施由电力部门统一管理，镇村不再负担电力投资。实行同类用电一个价，使原来的生活用电由0.67元变为0.56元；工副业用电由0.73元变为0.67元，电费收缴率100%，从根本上纠正农村用电管理中的混乱现象，减轻了农民负担，有力地拓展了农村电力市场，促进了经济的快速发展。2014年全镇共有110千伏变电站1座，35千伏变电站1座，10千伏线路17条123.58公里；0.4千伏线路473条141.88公里；高压专业专变台区278台，容量81125千伏安；综合配变181台，容量29340千伏安。年总供2.2亿千瓦时，电费1.2亿元。

坡胡自1958年成立邮电所，1999年又设立水磨河所。开展函件、包件、汇兑、特快传递、报刊、储蓄和国际、港澳台邮件业务。1960年起邮电所设立电话磁石交换机，公社、大队全部安装上手摇电话。1978年后，随着经济的发展，个体户、专业户、外出打工人员增多，农村的磁石电话明显不适应经济发展的需要。于1992年5月，坡胡乡政府多方筹资，将100门磁石机改为500门程控交换机，在



坡胡变电站

长葛第一个完成改制。这样电话可直拨全国各地，有力地促进了经济更快的发展。1993年至1996年无线寻呼、电传机、二哥大、移动通信开通；1998年邮政、电信分营，成立坡胡

电信支局；2010年6月，3G手机开通使用；2014年12月，4G基站开通使用。固定电话4371部，宽带上网户3497户，手机用户34210户。

第五章 政治

第一节 基层党组织

1925~1949年党组织活动

1925年，中共长葛党组织为扩大影响，积极培养党的积极分子为党工作，利用当时农村“红枪会”组织，从中培养思想进步人员为党工作，开展农民运动。时任孟排村红枪会首领胡清田，思想进步，积极参加革命活动，于1925年加入中国共产党，成为坡胡镇第一位共产党员。

1927年7月，中共长葛县委建立，下设六个党支部，孟排寨设立坡胡历史上第一个党支部。胡清田任支部书记。8月，国民党大举清党，共产党的活动转入地下。12月，县委领导人相继被捕，党组织一时瘫痪。

1938年7月，重新建立中共长葛支部委员会；9月，建立六个基层党支部，孟排寨党支部重新设立，支部书记单子焕。在单子焕的领导下，先后又发展单文俊、单文卿为共产党员。积极开展抗日救亡运动。

1943年，在上级党组织领导下，陈伯瑾（石固镇祥符梁人）、单子焕为首，成立抗日游击队，单子焕任队长。在县西石固、坡胡、后河、禹县无梁开展抗日活动。队部设在东胡村寨内胡超辰家，由单文俊为联络员，负责联络各地游击队员。1944年5月中旬，接到上级党组织的指令，一部分日本鬼子约500余人，要路经东胡寨南下。单子焕等率游击队40余人埋伏在东胡村北地，待日军到来，开展了一场激战。但由于日军人多，武器又精良，寡不敌众，游击队主动撤离。

国民党反动派对抗日游击队恨之入骨，利用伪保安团使用种种残忍手段，对游击队进行打击。1944年农历4月29日，共产党员单子焕被保安团副团长侯庆甫（孟排人）手下枪杀于孟排村。1944年农历8月16日，共产党员单文卿被杀害于孟排村西。1945年8月4日，共产党员单文俊被杀害于禹县境内。1946年12月6日，共产党员胡德甫被捕，县长李乐安亲自审讯，并进行严刑拷打，但他终不开口，20天后被保释放后到社旗县开展地下工作。1947年初，胡回长葛，不幸再次被捕，被县长李乐安于农历2月7日在县城（今老城）南关杀害。县西党的活动陷入低谷。

1947年2月13日，坡胡解放。此后处于“拉锯”形势，到1948年3月，许西县成立，下设区，后河为区，建立区党委。在区委的领导下，成立村农会、民兵队，开展支援大军南下，剿匪反霸，土地改革，组建新政权。到1949年8月，区下建立党组织，有水磨河乡、盛寨乡、坡胡乡、东胡乡、西杨乡、西刘乡、坡李乡党支部。

1950年后党的基层组织

1952年坡胡域内村庄划分为五区（石固），有西刘乡、坡胡乡、营张乡、坡张乡、坡李乡、西杨乡、新庄坡乡、东胡乡党支部；七区（后河），有白庄乡、水磨河乡、尹刘乡、盛寨乡、孟排乡和拐河杨乡党支部。

1953年3月，五区（石固）辖坡张乡、西刘乡、坡胡乡、西杨乡党支部；七区（后河）辖白庄乡、水磨河乡、拐河杨乡党支部。

1955年5月，石固与后河区合并，成立七区（后河）党委，下有尹刘乡、水磨河乡、坡胡乡、孟排乡党支部。

1956年11月，撤销区，成立中心乡党委，有水磨河中心乡党委，坡胡中心乡党委。

1958年3月，水磨河中心乡与坡胡中心乡合并为坡胡乡，成立坡胡乡党委。

1958年8月，建立坡胡人民公社党委，下设管理区党支部（因时间短，无资料统计）。

1959年3月，撤销管理区，建立生产大队。坡胡公社党委下设72个大队党支部，有坡西、坡中、坡东、营张、坡李、坡张、东胡、坡马、新庄坡、拐河杨、石桥刘、合寨李、王庄、花园、祥符梁、西杨、赵堂、苇园、中岳店、南张庄、阴阳张、乔庄、花杨、岗河、石固一大队、石固二大队、石固三大队、石固四大队、石固五大队、石固六大队、老石固、宗庄、董河湾、水磨河、大刘庄、白庄、窑口、西刘、东留、石庙杨、河北张、赵楼、樊楼、小李庄、后河、徐庄、范庄、孟排、买桥、王买、尹刘、张庄、张史马、芝芳、山孔、榆林、三角王、烧盆宋、沟冯、画匠王、张庄、白寨、刘士华、阎楼、于楼、辛庄、汪坡、汪李、丁庄、大庙王、王楼和娄庄。

1961年8月，坡胡公社改为区，建立区党委，区下设坡胡、合寨李、石固、后河、水磨河、阎楼公社，辖72个大队党支部。

1962年9月，变6个公社为15个公社，取消生产大队。（治所无记载）。12月，后河析出，坡胡区党委调整，下设有坡胡、西刘、营张、拐河杨、坡李、新庄坡、东胡、西杨、花园、宗庄、合寨李、石固、乔庄公社。白庄、水磨河、盛寨、尹刘、孟排公社划归后河区管辖。王庄、侯庄划归和尚桥区管辖。

1966年8月，取消区恢复坡胡人民公社，建立公社党委，下设生产大队党支部，有坡西、坡中、坡东、侯庄、王庄、新庄坡、西杨、坡马、东胡、坡张、拐河杨、石桥刘、营张、坡李、东留、西刘、孟排、尹刘、小李庄、盛寨、水磨河、大刘庄、白庄、窑口24个大队党支部。

1975年，增加石庙杨、苏楼大队党支部。

1976年，增加牛郑、张庄大队党支部。

1981年，增加海子李、买桥大队党支部。

1982年，原王庄大队更名为苇园大队党支部。

1983年12月，坡胡人民公社改为坡胡乡，建立乡党委；30个生产大队党支部改为行政村党支部。

1984年增加翟道村党支部。

1985年增加东赵庄、王昌贺村党支部。

1986年增加陶楼村党支部。

1993年5月，坡胡乡经省政府批准，改乡为镇，建立坡胡镇，成立坡胡镇党委至今。经上级党组织批准，1988年建立坡胡教育党总支，1994年建立水磨河党总支；1998年建立营张村党委，2005年建立水磨河村党委。

党组织在各个历史时期，开展了党的组织活动，发展新党员，加强了党的基本路线教育，使全体党员发挥了先锋模范作用。特别是1978年后，党委一班人积极带领广大党员以马列主义、毛泽东思想、邓小平理论和“三个代表”重要思想，以科学发展观为指导，坚持“立党为公，执政为民”，不断转变干部作风，认真组织开展各项思想教育活动，加强与基层党员干部和群众的沟通联系，不断提高党组织和广大党员服务群众的能力。

2014有村级党委2个，党总支5个（村级党总支4个、教育党总支1个），党支部39个（其中村级党支部28个、机关事业单位8个、企业3个），党员2076名。

坡胡镇党员代表大会

2006年前每三年换届一次，2006年后每五年换届一次，到2014年共召开过11次党员代表大会，各次大会通过总结上届党委和纪委的工作，选举产生了本届党委和纪委委员。

第一次党员代表大会召开时间不详。

1972年2月6日，坡胡人民公社召开第二次党员代表大会，选举出中共坡胡人民公社第二届委员会。书记1人、副书记3人。

1980年5月3日，召开中共坡胡公社第三次党员代表大会，选举产生了坡胡公社第三届委员会。书记1人、副书记3人。

1986年1月，中共坡胡乡召开第四次党员代表大会，选举产生了第四届委员会。书记1人、副书记3人、纪委书记1人、委员4人。

1989年8月28日，中共坡胡乡第五次党员代表大会在乡礼堂召开，会议历时1天，参加会议的正式代表79名，下派代表1名，列席代表20名，特邀代表4名。会议听取并审议了上一届党委所作的工作报告，选举产生了新一届乡党委委员、纪委委员。同日，在召开的第五次代表大会第一次会议上选举产生书记1人、副书记3人、委员4人；纪委第一次会议选举产生书记1人。

1992年9月20日，中共坡胡乡第六次党员代表大会在乡礼堂召开，会议历时1天。参

加会议正式代表 112 名。会议听取并审议了上一届党委所作的工作报告，并选举产生了新一届乡党委委员、纪委委员。同日，召开党委第六届第一次会议，选举产生了书记 1 人、副书记 4 人、委员 5 人；纪委第一次会议选举产生了纪委书记 1 人。

1995 年 12 月 31 日，中共坡胡镇第七次党员代表大会在镇礼堂召开，会议历时 1 天。参加会议正式代表 118 名。会议听取和审议上一届党委和纪委所作的工作报告，并选举产生新一届党委委员 11 人和纪委委员 5 人。同日，召开党委、纪委七届一次会议，选出书记 1 人、副书记 4 人；选出纪委书记 1 人。

1998 年 12 月 28 日，中共坡胡镇第七次党员代表大会在镇礼堂召开，参加会议的正式代表 116 名。会议听取和审议了上一届党委和纪委所作的工作报告，选举产生了党委委员 9 人，纪委委员 5 人。同日，在党委、纪委八届一次会议上，选出书记 1 人、副书记 4 人、委员 4 人；选出纪委书记 1 人、副书记 1 人。

2002 年 3 月 26 日，中共坡胡镇第九次党员代表大会在镇礼堂召开，参加会议的正式代表 115 名。会议听取审议并通过了上一届党委、纪委所作的工作报告。大会选举产生出第九届党委委员 7 名，纪委委员 5 名。同日，在召开的党委、纪委九届一次会议上，选出书记 1 人，副书记 3 人，纪委书记 1 人。

2006 年 3 月 26 日，中共坡胡镇第十次党员代表大会在镇礼堂召开，参加会议的正式代表 115 名。会议听取审议并通过了上一届党委、纪委所作的工作报告，选举产生出党委委员 7 名，纪委委员 3 名。同日，在召开党委、纪委十届第一次会议上，选举出书记 1 人，副书记 2 人；纪委书记 1 人。

2011 年 4 月 18 日，中共坡胡镇第十一次党员代表大会在镇礼堂召开。参加会议的正式代表 110 名。会议听取审议了上一届党委、纪委所作的工作报告，选举产生出新一届党委委员 7 名、纪委委员 5 名。同日，在召开党委、纪委十一届第一次会议上，选举出书记 1 名、副书记 2 名；纪委书记 1 名。

第二节 人 大

人大代表及代表大会

坡胡镇人大代表由各选区选民选举产生。自 1987 年第五届代表大会起每三年换届一次，每年举行一次会议，自 2006 年第十一届代表大会起每五年换届一次，至 2012 年，换届 12 次，召开会议 26 次。大会认真行使宪法赋予的职权，依法选举镇人大主席团和镇人民政府组成人员，依法听取审议镇政府工作报告，依法改变或撤销镇政府不适当的决议和命令等，使宪法、法律和上级人大决议在本行政区域的遵守和执行得以保证，使公民的人身权利、民主权利等得以保障，使国家和集体财产得以保护，使经济、社会得以又好又快发展。

机构和主要工作

1990年前为人大联络组，其后为人大主席团。人大主席团由镇人民代表大会选举产生，设主席1名、副主席1名，成员若干，负责届内代表大会闭幕期间的日常工作。

主要工作：（1）对本镇政务进行监督；（2）召集和主持代表大会会议；（3）监督人大的决议和决定执行；（4）审议镇政府对人大通过的建议、计划、财政预算的执行情况；（5）督促检查代表提案和建议、意见的办理情况；（6）受理代表大会闭幕期间镇长提出的辞职报告；（7）决定镇长缺职的代理人选；（8）决定个别副镇长的任免；（9）协助、指导、组织选民对本级人大代表的选举、补选与罢免和上一级人大代表的选举；（10）向本级人民代表大会报告工作。

历届人民代表大会

坡胡镇人民代表大会从1954年起，到2014年共召开十二届。前二届情况不详。

1979年12月召开坡胡公社第三届人民代表大会，选举建立坡胡公社管理委员会并撤销公社革命委员会。

坡胡乡第四届人民代表大会（1983年12月~1987年4月）。

坡胡乡第五届人民代表大会（1987年4月~1990年2月）。

坡胡乡第六届人民代表大会（1990年2月~1993年2月）。

坡胡（乡）镇第七届人民代表大会（1993年2月~1996年3月）。

1993年2月27日，坡胡乡第七届人民代表大会在乡礼堂召开。选举产生新一届人大主席团和政府组成人员。1993年5月，撤乡建镇，领导名称随之变更。

坡胡镇第八届人民代表大会（1996年3月~1999年1月）。

1996年3月24日，坡胡镇第八届人民代表大会在镇礼堂召开。参加会议的正式代表73名，列席代表32名，特邀代表13名。大会选举产生了坡胡镇第八届人大主席团和第八届人民政府组成人员。

坡胡镇第九届人民代表大会（1999年1月~2002年3月）。

1999年1月6日，坡胡镇第九届人民代表大会在镇礼堂召开。参加会议的正式代表73名，列席代表57名。会议1天。大会审议并通过了人大主席团和人民政府所作的工作报告，选举出第九届人大主席团主席1人、副主席1人；人民政府镇长1人、副镇长4人。

坡胡镇第十届人民代表大会（2002年3月~2006年5月）。

2002年3月29日，坡胡镇第十届人民代表大会在镇礼堂召开。参加会议的正式代表72名，列席代表45名。会议1天。大会审议并通过了上一届人大主席团和人民政府所作的报告，选举产生第十届人大主席团主席1名，副主席1名；人民政府镇长1名，副镇长3名。

坡胡镇第十一届人民代表大会（2006年5月~2012年3月）。

2006年5月，坡胡镇第十一届人民代表大会在镇礼堂召开。参加会议的正式代表72名，列席代表33名。大会听取并审议了上一届人大主席团和人民政府所作的工作报告，选举产生了第十一届人大主席团主席1名，人民政府镇长1名、副镇长3名。

坡胡镇第十二届人民代表大会（2012年3月~ ）。。

2012年3月27日，坡胡镇第十二届人民代表大会在镇礼堂召开。参加会议的正式代表72名，列席代表33名。大会听取并审议了上一届人大主席团和人民政府所作的工作报告，选举产生了第十二届人大主席团主席1名，人民政府镇长1名、副镇长3名。

第三节 人民政府

1956年11月，坡胡设立中心乡人民政府；1958年3月水磨河中心乡与坡胡中心乡合并，成立坡胡乡人民政府；1958年8月成立坡胡人民公社；1961年8月，改为区人民政府；1966年8月又改为人民公社，并成立公社管理委员会。1968年8月前建立革命委员会，取代管理委员会。1979年12月召开坡胡公社第三届人民代表大会，选举建立人民公社管理委员会并撤销人民公社革命委员会。1983年12月，撤销人民公社，建立乡人民政府；1993年5月，撤乡建镇，建立坡胡镇人民政府至今。自1987年4月召开第五届人民代表大会起，政府组成人员由代表差额直接选举产生，到2012年换届7次。

政府工作采取分工负责制，镇长主持全面工作，副镇长按照工商、农业、文化、教育、卫生、民政、财政等工作门类分工负责，落实政府重要会议的决定和工作部署，管理、协调、监督、检查分管单位的工作，并及时向镇长汇报分管工作进展情况。政府对各行政村和镇直单位实行目标管理，制定各单位共性责任目标和不同行业责任目标，印制成目标管理责任书，然后召开会议，发布全年各项责任目标，由镇长与各行政村、镇直各单位行政一把手签订目标管理责任书。平时不断进行检查、指导、督促和帮助解决运行中出现的新情况、新问题。半年初评，年终总评，对完成好的给予表彰奖励，对完成差的单位予以通报批评或黄牌警告。对计划生育、社会治安综合治理工作实行一票否决。

镇人民政府设镇长1人、副镇长3人，由镇人民代表大会选举产生。

政府机构：2005年以前政府设“五办”：政府办、工业办、教育办、计划生育办综合治理办；“九所”：财政所、民政所、司法所、土地所、粮管所、税务所、工商所、邮电所、公安派出所；“八站”：农技站、农机站、水利站、电管站、林管站、畜牧兽医站、文化站、广播站；“二社一院”：供销社、信用社、卫生院。1986~2000年增设农行营业所。2005年乡镇机构改革，改革后党政合署办公，设“五办”党政办公室、人口与计划生育办公室、经济发展办公室、国土资源办公室、综合治理办公室；“四中心”文化发展中心、农业发展中心、村镇建设发展中心、便民服务中心；“五所”财政所、民政所、劳动保障所、公安派出所、地税所；“二社一院”：供销社、信用社、卫生院。临时设置有安监站、创建办机关财审办、稳定办、南水北调办、协税办、新村办、水利站等22个下属机构。对市政府下派

单位公安刑侦三中队、交警、司法所、坡胡法庭、电管所等负有兼管责任。

第四节 群团组织

共产主义青年团

共产主义青年团（简称青年团）是中国共产党领导下的先进青年的群众组织。坡胡自建置后和党组织一道同时建立。镇建立团委会，村和企事业单位建立团支部或团总支。2014年坡胡镇有团委1个、团总支1个、基层团支部34个，学校团支部2个，30个非公团支部，15个少先大队，14~28岁青年2366人，共青团员592名。

共青团的前身为新民主主义青年团，1957年5月改为共产主义青年团。主要工作是在镇党委和上级团委的领导下，全面加强团的组织、思想和制度建设，贯彻执行党和国家的法律、政策及镇党委和上级团委的决定。积极发挥党的助手作用，经常向党组织请示和汇报工作，依托“党建带团建”，做好“推优入党”工作。加强团员和青年的教育和管理，依法维护团员和青年的合法权益，严肃团的纪律。为社会主义革命和建设、社会和谐发挥积极作用，成为新时期的生力军。

妇女联合会

坡胡镇妇女联合会设立于1959年3月，同时设立各生产大队妇女工作委员会。1968年至1972年妇女联合会瘫痪，1973年恢复。1984年以后乡、村配备专职妇联主任。

妇联会的主要工作。解放初期：宣传妇女翻身解放，组织妇女参加社会活动，学习文化知识，提倡男女平等，婚姻自由，保护妇女的合法地位，培养妇女干部。新时期：组织开展劳动竞赛活动；组织开展巾帼建功竞赛活动；维护妇女儿童合法权益；培养妇女干部；组织开展争“三八”创五好文明家庭、好媳妇、好公婆评选活动。

第五节 政法

公安 1959年3月，坡胡人民公社配备政法部长1名，1966年8月，公社设立公安特派员，1980年8月设立坡胡派出所，原址在镇政府对面，2008年迁到现址。现派出所所有正式民警7人，设立西杨、坡西、水磨河三个驻村警务室，村村设立警务点。

法庭 坡胡法庭设立于1980年1月，原址在镇政府对面，2008年迁到现址。坡胡法庭管原辖坡胡、后河、石固三个乡镇，1997年后河法庭成立后，管辖坡胡、石固两镇。法庭

每年案件保持在 200 件左右，2013 年达 260 件，2014 年达 344 件。

司法 1980 年底，坡胡公社配备专职司法助理员，1981 年各生产大队建立调解委员会；1985 年 4 月，坡胡乡建立司法办公室，10 月更名为司法所，设所长 1 名、司法员 2 名；1999 年司法所归市司法局直接管理，同时建立镇法律服务所。2007 年撤销法律事务所，成立两劳帮教办公室；2013 年成立矫正办公室，统归司法所主管业务。各村成立人民调解委员会，协助司法所做好相关工作。2013 年接收辖区矫正人员 71 人，通过矫正，已解除矫正人员 25 人；2014 年度处理各种纠纷达 200 多件。

第六节 地方武装

1956 年 11 月，在建立坡胡、水磨河中心乡党委政府的同时，建立坡胡中心乡武装部和水磨河中心乡武装部。1958 年 8 月建立坡胡公社武装部，1961 年 8 月改为坡胡区武装部，1966 年 8 月又改为坡胡公社武装部，1983 年 12 月改为坡胡乡武装部，1993 年 5 月改为坡胡镇武装部至今。武装部设部长 1 人（1992 年后列为党委委员），武装干事 2 名。

第七节 社会保障

1992 年坡胡起步社会养老，办法是社会养老保险与家庭养老相结合，村民每人每年缴纳 24 元，到年满 60 岁领取保险金，但只实行一年就停办。农村独女户和双女结扎户，是计划生育办公室与保险公司向独女户和双女结扎户及村组一次性收取 400 元（集体、个人各 200 元）作为其养老保险金，到户主满 60 岁时，男、女每月可领取数额不等的保险金。

2009 年，国家开始推进农村养老保险工作，凡年龄在 16~59 岁的居民都要求参加养老保险，参保人员达 32270 人。有 6675 名 60 岁以上的老人当年就领到了每人每月 60 元养老金，使养老有了保障。

2013 年按照上级精神，对原民办教师，现在家务农人员通过认定有 620 人，根据任职年数到年满 60 岁开始给予补贴。

第八节 民政

20 世纪 60 年代，公社设立民政助理员。1986 年成立坡胡民政所，设所长、助理、婚姻登记员、敬老院院长各 1 人。民政工作以优抚、复员军人安置、生产救灾和社会救济为主要任务。

优抚 一、节日慰问。中华人民共和国成立后，慰问烈、军属及退伍残废军人成为惯

例。一般是在春节、“八一”期间，以召开座谈会、联欢会形式进行，或重点登门慰问。各村（大队）为军烈属打扫卫生、贴年画对联、送慰问品等。

二、生产分配照顾。1982年以前，各大队对烈军属给口粮照顾或工分照顾。1982年后，村统一提留，夏季一次兑现。优待标准为：每户每年烈属170~200元、军属150~180元、其他40~60元；对荣立特等功一次增加一倍，一等功一次增加80%。

三、烈士抚恤。对烈士家属给予一次性抚恤金。1979年以前为500元，1979年提高到800元，1984年提高到2000元。

四、残废军人照顾。残废军人照顾按残废等级，每年给予定额残废金，由镇（公社、乡）政府发给。

五、特困户建房补助。

六、低保。安排对农村特困户、低保户评审评估，按国家政策对全镇困难户发放低保补助。标准为三个等次：117元、107元、97元。

赈灾救济 新中国成立后，每遇到严重自然灾害，政府都组织干部带领群众积极开展生产自救，同时安排好国家拨发的救灾款物，妥善安排重灾难民，帮助受灾群众尽快恢复生产，开展生产自救。

五保供养 农村合作化前，孤寡老人的生活主要靠社会救济，合作化后，靠集体照顾，后实行集体五保（保吃、保穿、保住、保烧、保医）制度。1979年以前五保标准为：粮食全年500斤，食油12斤零花钱24元；每年一套单衣，两年一套棉衣，五年一床被褥，鞋帽按需供给；房屋常修，不漏不塌；每年每人供煤1000斤；保医保葬，有病及时看。1984年后，五保粮款实行村筹村管，标准为：粮500~600斤，食油12斤，零花钱100元，生活煤2000斤，其他同以前。2014年1月，集中供养标准提高到每人每年3200元，分散供养标准提高到每人每年2220元。

为更好地做好五保户老有所养、老有所依、老有所乐，1981年5月，水磨河大队投资12150元，办起全县第一所敬老院，抚养17名五保老人。1992年原坡胡乡政府在坡西村西头建起坡胡乡敬老院，入院老人86人。镇政府为了全镇“五保户”生活水平的提高、生活环境的改善，于2010年投入530万元，在坡马村征地22亩，又建标准化敬老院。配备有空调、暖气，有健身器材，环境得到绿化美化。院设床位170张，除保证全镇五保老人入院集中供养外，还对外开放，吸纳其他老人入住。

获河南省政府以上奖励单位名表

坡胡公社	1978年	统计先进单位	国务院
孟排村	1979年	农业科技优秀奖	国务院
孟排胜利社	1958年3月	全省特等模范社	河南省政府
水磨河村	2009年	全国民主法治示范村	民政部
拐河杨村	1950年	卫生工作先进单位	河南省人民委员会

续表

坡胡公社	1978 年	统计先进单位	国务院
坡胡公社	1960 年	水利建设先进单位	河南省人民政府
水磨河村	1993 年 3 月	文明村	河南省委政府
营张村	1991 年 1 月	发展农村集体经济先进单位	河南省委政府
坡胡乡	1990 年	科技示范乡（镇）	河南省政府
坡胡镇	1995 年	全国综合改革示范镇	建设部
水磨河村	2009 年 6 月	全省五个好村党支部	河南省委组织部
水磨河村	2009 年 2 月	省级生态文明村	河南省环保局
水磨河学校	1984 年 4 月	校建先进单位	河南省教委
孟排村	1984 年 4 月	校建先进单位	河南省教委
营张村	1984 年 4 月	校建先进单位	河南省教委
东胡学校	1992 年	农村教育综合改革示范区	河南省教委
坡胡教育中心	1994 年 10 月	成人教育先进单位	河南省教育厅

第六章 经济建设

第一节 农业

坡胡镇地势平坦，土壤肥沃，水利条件优越，农业基础扎实，是粮食生产的高产区。1950 年前土地私有制，耕作条件落后，农业生产发展缓慢。粮食单产徘徊在 100 斤左右。1948 年后，实行土地改革，实现耕者有其田。1950 年，坡胡村共产党员胡学章率先组建互助组，提高劳动效率；1954 年孟排村马同义领导的“胜利农业生产合作社”建立后，进行深翻改土，获得粮食高产。由于典型引路，各村积极响应，把土地、劳动工具、劳动力集中起来，实行土地入股，地劳各半或以劳为主的分配办法，在劳动、计划、财务等方面实行民主管理。1958 年又全部实现高级社，完成了农业社会主义改造，把私有土地逐步转变为集体所有制。

政府带领农民发展农业，大力推广孟排深翻改土经验，引进优良品种，科学改进耕作制度，大兴水利，积极防治病虫害，农业生产稳步发展。统计资料显示，1974 年全公社粮食总产 3364 万斤，到 1980 年达到 4450 万斤，1985 年达到 4614 万斤，2000 年达到 7824 万斤，

2012 年达 92508 万斤；农业总收入 1974 年 652 万元，1980 年达到 1014 万元，1985 年达到 1824 万元，2000 年猛增到 11410 万元，2014 年达 24920 万元。1975 年粮食亩产超千斤，成为全县（乃至许昌地区）第一个超千斤公社。近几年来，粮食单产一直保持全市第一的位置，粮食种植面积减少总产量不减。

1980 年后，农村实行经济体制改革，推行以家庭经营为主的联产承包责任制，极大地解放了生产力。农民在保证粮食生产的同时，调整粮经种植比例，扩大经济作物种植面积。出现了坡张芦笋，拐河杨、石桥刘、新庄坡林果，坡西、水磨河食用菌，营张莲鱼共养，孟排大葱，坡张、坡西烟叶，东胡、坡马良种培育基地等，农业总产值大幅度提高。1991 ~ 1993 年，国家取消农产品统购统销制度，农民不仅有生产自主权，而且又获得农产品经营自主权，进一步调动农民发展商品生产的积极性。

1993 年起，政府充分利用国家黄淮海开发、高效农业示范园项目，引进推广农田水、林、路、电综合建设，改造、新扩道路 100 多公里，改造、新打机井 279 眼，地理塑料硬管 128 公里，架设地理电力线路 133 公里。1996 年在省内首家调试成功微机智能卡灌溉自动控制系统，对 46 眼井实行卡式管理，建立节水面积 48800 亩，有效灌溉面积 49200 亩。2010 年 ~ 2014 年，建立南北两个万亩国家农业综合开发园区，总面积 23000 亩。在园区内新打机井 186 眼，修复旧井 60 眼，机井及配套总数 697 眼，修建桥涵 389 座，地理电力线路、节能管道分别为 133、128 公里，开挖沟渠 96 公里，新修水泥路 28.8 公里，碴石路 94 公里。

畜牧养殖业。以单迎牧业、昌汇养殖为龙头，发展和培养水磨河、海子李、孟排、苏楼、营张、侯庄良种养猪场，壮大大刘庄、陶楼、张庄、窑口等村养猪业；石桥刘、窑口、营张、牛郑、侯庄、东胡等村的牛肉、波尔山羊、小尾寒羊等养殖业。2000 年，全镇畜牧业产值 4268 万元，实现利润 1707 万元；2009 年畜禽存栏量 368770 只，年出栏 295660 只，产值 13016 万元。

1950 年后，政府不断加大农业生产机械的改进和推广，坡胡乡在种、收、打、运输、农产品加工等机械方面发生了翻天覆地的变化。1985 年，坡胡农业生产总动力为 19702 马力，有大中型拖拉机 38 部、手扶小拖 367 部、柴油机 162 台、电动机 1162 台，机井配套 459 眼。2014 年机井配套 697 眼，大型农业机械有拖拉机 61 台，小麦、玉米联合收割机 60 台，播种机 98 台，已全部实现农业耕、种、收生产机械化，让农民从农业生产的繁重体力劳动中解放出来，把大量时间用到其他经济发展上来。

第二节 乡镇企业

坡胡企业在解放前，因交通不便，地域偏僻，一般都是服务农业生产和农户日常生活的手工作坊。主要有：水打磨为农户加工面粉；木工生产为农耕生产犁、耙、耩、木铧等生产工具和铁轮车、推车等运输工具，织布机、纺车、桌椅凳床等生活用品；另有榨油作坊、油漆、印染作坊、铁货铺、砖瓦窑、孵化小鸡、竹编苇编等。

1950年后，农业合作社成立，调动了农民的积极性，集体办事情容易了。上级政府为了尽快发展经济，号召以乡、社为单位大力发展工副业，增加收入。先后由乡、社办起了小红炉、编织、榨油、缝纫、木工等小加工厂。1958年，又办起了炼钢厂，但由于缺乏技术，经济效益不高，有的还连年亏损。1962年以后，三年自然灾害过去，恢复经济成为各级政府的要务，政府除抓好农业生产外，重点抓发展企业，壮大集体经济，为农业的发展提供资金支持。到20世纪70年代后期，原坡胡公社先后办起机械厂、白酒厂、石灰窑场、磷肥厂、服装厂、造纸厂、连杆厂、水泥厂、卷烟厂、运输队、建筑队等，各生产大队也积极引进项目，大办集体企业。当时33个生产大队，有29个办有工业，比较有名的有西杨、西刘、坡李的农机配件，张庄的瓷厂和豆腐加工，营张、坡西的化工，水磨河的造纸和制鞋厂，大刘庄的淀粉厂，坡张的棉纱厂，东胡的镀锌厂，石桥刘的砖瓦窑，孟排的造纸厂和建筑业等。

1980年后，企业发展迅猛，成为全镇的重要经济支柱，逐步形成工业、种养业、建筑业、交通运输业、商贸业和餐饮服务业等20多个行业和一村一品格局。2000年前，工业以农机配件加工为主，兼有铸造、化工、造纸、人造板材、食品加工、纺织厂等。营张兴华化工厂生产的活



恒源木业有限公司

性炭，有7个产品获得河南省名优产品，产品远销全国及欧洲多个国家，被河南省命名为先进企业。大刘庄的宏兴淀粉厂为全市重点企业，被许昌市评为先进企业。2014年全镇规模以上企业40家，规模以下企业286家，工商个体户1850家，年产值86.6亿元。

建筑业是在20世纪60~70年代农村建筑队的基础上成长起来的，担负全镇34个行政村的建设任务。从70年代的新村规划起，农村住宅有过数次大的翻旧盖新热潮，建筑行业随之红火。规模比较大的建筑企业有镇办建筑工程队，孟排赵五的建筑队，坡东胡建昌的建筑队等近90家，孟排村的装修工程队发展到30多家，活跃在市区和农村，成为装修专业村。

坡胡的第三产业有交通运输业、服务业、物流业等。由于政策、体制等历史原因，过去相当一个时期都发展缓慢，运输工具也相对落后。20世纪70年代，有一部分条件好的大队购置拖拉机，农忙耕地，农闲跑运输。其他运输只有人力车，很少开展有偿服务。只坡东成立有运输队，专门为公社粮所、烟站和供销社有偿运送货物，为集体增加一些经济收入。1980年后，改革开放使群众思想得到解放，充分利用坡胡镇靠近无梁石灰、水泥、沙石等建筑材料基地这一优势，大力发展运输业，以小拖、三轮车、马车为主要运输工具，向全县乃至许昌、周口等地运送建筑材料，形成浩浩大军。据1985年统计，全镇有大小运输车辆446台，从业人员1000多名。到2014年全镇的运输车辆翻了几番，达1850多辆。服务业兴起于20世纪90年代，主要有餐饮、洗浴、婚庆、车辆清洗与美容、机电维修、照相、理发与美容等。2000年后，物流业快速兴起，由于它便利、快捷、服务好，深受客户信赖，到

2014 年发展到 30 多家。

机械加工与制造是坡胡镇传统工业项目，也是主导工业，起源于 20 世纪 50 年代。当时是简单机械零配件制造、简单修理。到 70 年代，大部分大队都办起机械厂，产品由简单到精密，科技含量逐步提高。90 年代后，机械制造快速发展，与之相关的零部件制造迅速崛起，涌现出西杨、苇园、坡李、西刘、水磨河等专业村和数百家农机配件专业户。2000 年后，由原来机械加工业发展到机械制造业，成为坡胡支柱产业。

铸锻制造业在坡胡有较长的历史，它同机械制造共生共存，改革开放以后发展迅速，多为个体和联合经营。有与机械制造同存加工后销售，有单独为客户加工铸造或铸造后自行销售，有普通铸造、精密铸造和铸钢等。铸造业遍布全镇各个村，规模以上有 20 多家，个体和联合企业 300 多家。

化工业始于 20 世纪 70 年代，以坡西、营张村活性炭厂为主，后又发展催化剂、烧碱、塑料注塑、塑料加工等 20 多家。营张村兴华化工厂生产的活性炭，有 7 个产品获得河南省名优产品称号，远销全国及欧洲多个国家，被河南省命名为先进企业。水磨河村毅龙公司生



产的洗涤、化妆用品获独立经营进出口业务，并获得 ISO9000 质量管理体系认证，远销东南亚和西欧各国。

食品加工业 1985 年前主要是面粉加工、小食品加工、粉条加工和榨油等项目，1987 年大刘庄村创建宏兴淀粉厂，年产 1 万吨，产值 1800 万元，远销河南 10 个地市 30 多个县，还销售到山东、湖北等地。1995 年被评为“河南省最佳经济效益乡镇企业”“三百强企业”，成为全市重

点企业，被许昌市评为先进企业。1995 年水磨河村也创建“天龙淀粉厂”，后由于排水污染，到 2005 年关闭。2014 年食品加工企业有河南今派实业有限公司、喜宝鹏食品有限公司、暖泉湖食品有限公司、盛宴坊调味品有限公司、鑫昊晟食业有限公司、“三棵树”农副产品有限公司和千秋葛业有限公司等 30 多家，食品企业占坡胡经济建设半壁河山，成为朝阳产业。

重点企业选介

长葛市富康机械配件有限公司

长葛市富康机械配件有限公司，创建于 1986 年 9 月，由西杨村杨群山带领本村数人创