

有嵌在骨头内的铜箭镞等等。可见这里应是一处古战场，这些出土的钱币很可能是当时战死的将士们所遗留下来的。

这三枚“郢爰”金币，是许昌市仅有的。“郢爰”金币的出土，对研究楚国经济发展、中原地区的古代战争以及黄金冶炼技术，无疑是难得的实物资料，有着不可估量的历史价值。

战国平阳平首布、屯留平首布、中都平首布 平阳平首布、屯留平首布、中都平首布为80年代初期和尚桥镇樊楼村群众捐献，现存于长葛市文物管理所。

平阳平首布、屯留平首布、中都平首布均为战国时期铸币，钱文为地名，广泛流通于三晋地区赵、魏、韩等国。平阳平首布、屯留平首布为战国时期韩国货币，中都平首布为赵国货币。

三种布的形制均为平首、方肩、方裆、方足，首部为一条直线纹，钱体较小、胎薄，而其铜质较尖足布坚挺。平阳平首布通体长4.6厘米，足宽2.5厘米，重5.2克。布正面铸有小篆体、正书的“平阳”二字。据文献记载，平阳，春秋时秦都，在今陕西宝鸡县东南阳平。此币表面生有绿色铜锈，土蚀现象较严重，但品相良好。

屯留平首布长4.5厘米，足宽2.5厘米，重5.1克。该平首布正面铸有小篆体、正书的“屯留”二字，“屯”字在右，“留”字在左。据《中国古今地名大词典》载，屯留，春秋晋邑，战国属赵，在今山西屯留南。《史记·赵世家》记，赵肃侯元年（前369）夺晋君端氏，徙处屯留。此平首布表面有绿色铜锈和土蚀现象，品相良好。屯留平首布目前我市出土很少，布形完整且品相良好者更少。

中都平首布钱体长4.5厘米，足宽2.4厘米，重5.3克。正面铸有小篆体、正书的“中都”二字，“中”字居左，“都”字居右，二字分布较得体、均匀。据文献记载，“中都”春秋晋邑，战国属赵，在今山西省平遥县西南。此币保存完整，品相良好，表面有绿色铜锈和土



平

留

古

幣

蚀现象。平阳平首布、屯留平首布、中都平首布的发现对研究古代豫、晋两地货币流通及经济发展都有一定帮助。

战国安邑一斩布 2000年6月，长葛市市文物管理所配合市公安局破获一起盗掘古文化遗址案件，收缴各类历史文物40多件，安邑一斩（jin）布就是其中之一，现藏于市文物管理所。

安邑一斩布属战国早期的流通货币，系从空首布，因其形与铜铲相似，故又称“铲币”。布呈长方形，因其钱币多铸有货币单位“金尸”字而得名折布。

安邑一斩布在战国时期主要流通于魏国区域。基本形制为首部平实，圆肩、圆裆（即桥形裆）、力足。正面铸有小篆体、倒书的“安邑一折”四个字。该币品相良好，只是表面有轻微的磨伤、水锈和土蚀现象。



战国安邑一斩布



天

泰

古

豨

安邑一斩在我市出土数量极少，是研究我市乃至中原地区战国货币的重要实物资料，该币不仅在整个布系统起到了承前启后的作用，而且还为布的断代提供了极其重要的依据。除此，安邑四字巧妙地依照币身位置安排，构成了一个和谐的整体，使我们从中领略到古人书法的对称美，堪称古币中的珍品。

青蛙蝌蚪铜镜

长葛市董村乡王庄陈永发捐赠。直径8.8厘米，边厚0.7厘米。圆形，镜面平直，镜身较薄，一青蛙纽；镜背以细线纹分为两区，内外区各饰一周相间排列的青蛙蝌蚪；镜缘饰齿纹一周，窄高缘。该铜镜造型美观，薄而小巧，采用高浮雕式，纹饰图案活泼形象。经鉴定为战国铜器。



青蛙蝌蚪铜镜

战国货币 1985年9月和尚桥镇辛李村农民在村北岗上挖出10种32枚战国铲币，其中有“安阳”字样者10枚，有“平阳”字样者7枚，有“蔺”字样者1枚。其余尚待鉴别。

汉唐宋金货币 1981年增福庙乡大户陈村农民在村东翻地时挖出一缸古钱，收归馆藏1.5公斤，中有汉五铢钱、唐开元通宝、金正隆元



天

卷

古

縣

宝和北宋对子钱（也叫子母钱）、景祐元宝、嘉祐元宝、治平元宝、熙宁元宝、元丰通宝、元祐通宝、绍圣通宝、元符通宝、政和元宝等共24种。

1985年古桥乡董天龙村农民从地里挖出6公斤宋代铜钱，全部收归馆藏。

救命 长186厘米，宽31厘米。黄色锦锻底，距两端17厘米处各有“奉天救命”四字，字边织有一上一下两条龙形图案。从右向里为竖行汉文，从左向里为竖行满文。内容为赠湖广长沙府湘潭县知县杨笃生之父杨廷翰为文林郎，其母梁氏为太孺人。时间为康熙三十六年（1697）7月19日。用玺“救命之宝”。

杨佩璋书四扇屏 屏幅长183厘米，宽43厘米，白宣纸书成，桔红色绫边装裱。内容为节录《东都赋》，上款为“戊午秋录以品三兄先生清正”，下款为“筱村杨佩璋”。用印一是“杨佩璋印”，一是“典礼院学士章”。

浮图造像 1974年在增福庙乡曹庄村发现，长92厘米，高21厘米，厚21厘米。为东魏武定二年（544）所铸。中间为壁龛式浮图造像，两边为题记。造像高20厘米，宽11.5厘米。本尊为释伽佛，袒胸坐于束腰须弥座上，两边莲花座上站着迦叶、阿难二弟子，像后均有背光。须弥座前有一对狮子，昂首翘尾。造像题记为魏书体。

铜钱模 馆藏有3个新莽时期铜钱模。2个为正方形货币模，边长7.9厘米，厚1厘米，四角略呈弧形，内有货币2枚，一正面一背面，长5.2厘米，宽2.2厘米，平首平肩、平足。另一个钱模，呈八棱形，底部有6枚园形方孔货币，可知一范铸钱六枚。



天

奉

天

救

瓮棺 1949年春从老城镇荣先李村西观音寺后舍利塔下出土。瓮以耐火砂作胎，外饰黄褐色釉烧成。造形为八棱鼓腹。瓮高74厘米，口径66厘米，腹径77厘米，底径54厘米。腹部海面均有图案，图案为哈哈佛、飞马、立鹤、锦鸡、牡丹、石竹、菊花、绣球。上有尖盖，出土时瓮中有10厘米厚的石灰，石灰上是3厘米的木炭，木炭上面置舍利。

陀罗尼石经幢 1972年在老城镇轱辘湾村南，原西明寺遗址出土。无座无帽，已残三节。



窖藏铜器 1984年3月22日，和尚桥镇贾庄村农民贾铁旦在村西掘土，挖出铜器40件，重70公斤，计有釜1、鉴2、盆3、大中小型帐钩27、雁足灯1、竹节灯1、博山炉1、焦斗1、勺1、壶1，经鉴定为西汉时军用之物。贾庄村原名落凤寨，村西土岗名落凤岗，岗上有落凤寺。这批铜器出土于落凤寺旧址附近，古寺早已不存，附近流传有和尚作恶，群众杀僧焚寺之说。

汝瓷碗 高10厘米，口径22.1厘米，底径6厘米，小圈足，口略敛，胎甚薄，通体施豆绿色釉。击之铮铮有声，清脆悦耳。1978年石固遗址上层出土，经专家鉴定为宋代物。



汝瓷碗

铜爵 原共两件，形制相同，一件于1972年在石象乡石象村出土，一件出土地点不详，均为西周时物。现一件存许昌市博物馆，一件长葛市文物管理所。



铜盃

铜盃 汉代器物。高13厘米，长9.1厘米，口径8厘米，腹围长46.5厘米。该文物是圆口，深腹，有盖，前有流，后有鋈，有三足，通体有锈蚀。



宣德炉

宣德炉 高4.2厘米，口径8.9厘米，深度3.3厘米。该炉长耳稍外撇，敞口，圆唇，短束颈，圆腹凸底三乳丁状足，底部有“大明宣德年制”字样。

带盖坐化缸 明代，1995年8月京珠高速公路长葛段打绳赵村出土。高127厘米，口径34.6厘米，



带盖坐化缸



天

卷

古

器

腹围257厘米。呈盆状，有云纹、鹤及文字图案。该坐化缸由三部分组成，即坐化缸、缸盖、缸帽，缸盖上有字及图饰，缸身口沿处有一圈突出花纹，下半部边有一圈突出花纹和弦纹，缸帽呈青黄色，无纹饰。

双系黑瓷罐 唐代，1988年公安局在办案时收缴。高12厘米，口径9厘米，腹围38厘米，深度8.5厘米。该罐直口，鼓腹小底，肩部有两耳，腹部凸起一道弦纹，口沿下部有一条线纹。



双系黑瓷罐

彩绘云纹带盖陶鼎 汉代，1988年古桥乡庙张村村委员会上交。半球形盖，顶部绘有云纹，边缘绘四周弦纹；两俯耳外撇，直方孔；口沿部上、下两周弦纹之间绘有菱形几何纹；腹部下至平底，三高足往里撇。



彩绘云纹带盖陶鼎



氏

崇

古

縣

陶马头 汉代，1988年古桥乡庙张村村委员会上缴。高16厘米，长15.5厘米。该马头形象逼真，栩栩如生，通体有石灰蚀。



陶马头



陶卧马

陶卧马 汉代，1982年文物普查时采集。高26.2厘米，长37厘米。该陶卧马形象逼真，栩栩如生，通体饰红彩，无尾巴。

汉

陶

古

马

陶俑一 汉代，1985年古桥乡庙张村采集。高18.5厘米。该俑是半身俑，表情肃穆，双手垂膝。



氏

崇

古

縣

陶俑二 汉代，
1985年古桥乡庙张村采
集。高26厘米。该俑为
半身俑，体态修长，面
目清秀，神态自若，身
穿曳地长裙，两手垂放
于身体两侧，头发挽成
一髻于脑后。



陶俑



汉

秦

古

豳

绳纹陶罐 商代，2000年9月在河南省粮食储备库长葛库出土。高12.7厘米，口径11.5厘米，底径7.5厘米，腹围47.1厘米，深度11.3厘米。该罐敞口，圆唇，短颈，鼓腹下收，小底，底部向里凹，腹中部及上部刻有线纹，腹下部及底部刻有绳纹，口沿磕损多处，通体土蚀。



绳纹陶罐

石镞 1981年古桥乡谢庄村农民捐赠。长25.4厘米，宽10.9厘米。



石镞

该镞类似长方形，形体呈单斜面，镞刃呈圆弧形，表面有土蚀层，缺块多处。为新石器时代裴李岗文化遗物。

石铲 新石器时代裴李岗文化遗物，1978年在石固遗址采集。长22.0厘米，宽10.0厘米。该石铲为青黑色，由砂岩构成，整体呈椭圆形，边缘薄，中间厚，底面有缺一大块。



石铲



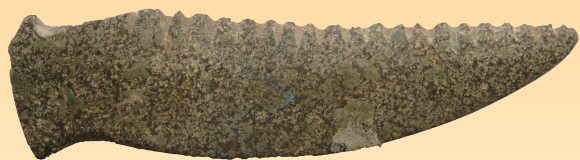
氏

裴

李

岗

石镰 新石器时代裴李岗文化遗物，1978年在石固遗址采集。长8.8厘米，刃宽2厘米，柄宽2.2厘米。该镰类似弯月形，刃成锯齿状，表面有土蚀层。



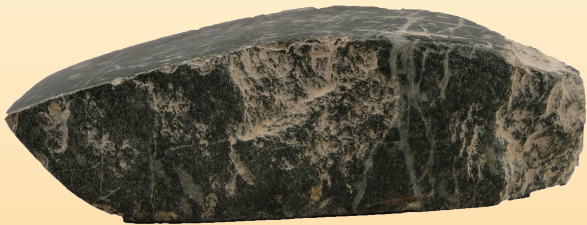
石镰

石矛 新石器时代裴李岗文化遗物，1981年在石固遗址采集。通长17厘米，宽8.8厘米。该矛为大身，两刃宽，矛体由矛身和梢柄两部分构成，身具一锋两刃，表面有土蚀层，有缺口。



石矛

石凿 新石器时代裴李岗文化遗物，1978年在石固遗址采集。长11厘米，宽4厘米，厚3.5厘米。该凿呈立方体，上窄下宽，刃呈直刃，表面缺块多处。



石凿



氏

裴

古

豨

圆磨盘 1987年6月，在石固遗址采集。直径16厘米，厚2.9厘米。该磨盘为白灰岩质，圆形，较厚重。



圆磨盘



千

年

古

县

第五章

寻根问祖



第五章 寻根问祖

目前，在长葛70万居民中，有姓氏206个，除买、靖、添、忻、背、教等21姓没有查清来源外，基本上都有了出处。在这众多的姓氏中，追根溯源，全国第五大姓氏、多达5300万口人的陈氏，约占汉族人口的0.39%、当今第五十六位的钟氏及全国排120位的葛姓均出自长葛。近十几年中，世界陈氏宗亲会、钟氏宗亲会，都先后“回”长葛寻根祭祖，出资兴建了陈寔墓园、钟繇陵园。葛姓宗亲会河南分会的负责人葛纪谦先生也同长葛葛天氏文化研究会多次接触，并有不少葛氏后裔来到长葛寻根。

第一节 天下陈氏归颍川

颍川陈姓源于黄帝的八世孙舜帝之后。舜帝的裔孙阍父，精于制陶，深得文王姬昌赏识，武王姬发灭商建立周朝以后，封阍父的儿子妫满于陈，并将大女儿太姬嫁给他为妻。陈国都宛丘，即今河南淮阳县。妫满死后谥为陈胡公，故又称胡公满。胡公满第十二代孙公子完，字敬仲，因陈国内乱，逃奔齐国，姓田氏。十世田和，



陈瑞松著《颍川陈氏》封面



氏

陈

古

陈

代姜姓据有齐国，至十六世田建为齐王时，齐国被秦始皇所灭。田建有3个儿子，长子升，升子安，被项羽封为济北王，其子孙便姓了王姓。次子桓仍姓田姓。三子轸徙居颍川，因其先祖封于陈而改为陈姓，是为颍川陈姓之始祖。陈轸子陈婴，为秦东阳令史，婴子陈余，为成安君，陈轸第九世孙陈寔，寔有4子，长子陈纪，为东汉大鸿胪（官名，主司礼宾），四子陈谌，尝同时旌命，名声最著。纪子陈群，为三国魏司空，曾倡立九品中正法的用人制度，封颖阴侯。群子陈泰，为并州（今山西）刺史、振威将军、尚书右仆射加侍中。谌子陈忠，为魏青州（在今山东）刺史，忠长子陈佐，继为青州刺史，次子陈坦，为廷尉。佐子陈准，入晋为太尉，准弟陈徽，陈戴征，从弟陈堪，亦均居高位。颍川陈氏，自陈寔起，家道兴旺，满门显贵，其历代子孙多为朝廷重臣，颍川陈氏成为中华望族，陈氏之姓也因而稳固起来。



源于陈国的陈姓还有三支，其一是陈哀公三十四年（前535）楚国伐陈，陈君留避居今河南开封县陈留镇，成为陈留陈氏。其二是陈愨公二十三年（前479），楚灭陈，愨公长子陈衍避居于阳武户牖乡（今河南省兰考县境），成为阳武陈氏。陈衍有二子，长子陈璉，次子陈玁，皆仕于齐，与田敬仲之后联宗，因而阳武陈氏家谱世系亦传至陈寔。其三是楚灭陈后，滑公次子陈全温，避祸于晋，其后裔陈孟璉，任固始侯相，移家于今河南固始，成为固始陈氏。其六世孙陈引奇无子，以颍川陈寔为嗣，陈寔裔孙陈志皋，遂遣其五子陈达信，承继固始陈氏基业。这样陈国后裔，除陈留陈氏外，都和颍川陈氏联了宗。

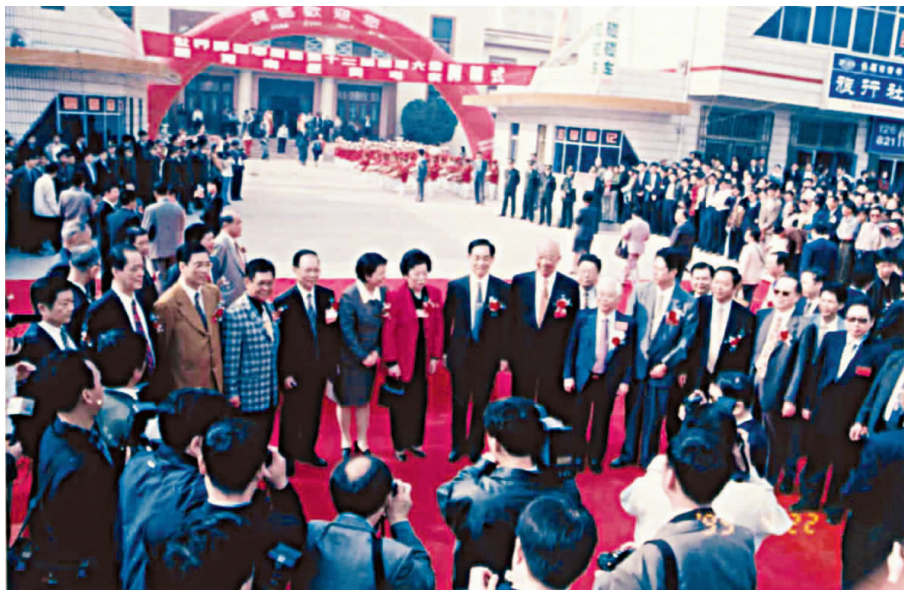
颍川陈氏第十七世孙陈伯珍，随东晋南迁，居今江苏省丹阳县，其子陈匡，为晋西中郎将，匡子陈世达为长城令（长城县在今浙江湖州市）徙居湖州，世达八世孙陈道巨，任东晋太常卿，道巨子陈文赞，文赞有三子，长子陈谈先，南朝梁东宫直阁将军。次子陈霸先，

陈

留

固

始



1999年4月22日，世界舜裔第十三届国际大会在长葛举行。

即南朝陈武帝，三子陈休先，侍中、骠骑将军。南朝陈，传三代5位皇帝，世祖陈倩有子10人，高宗陈顼有子30人，后主陈叔宝有子11人，除接续皇位者外，全部封王于各地。陈朝失国后，宗室中人除部分被诛灭外，多数生存下来，成为各地颍川陈氏的分支。其中最重要的一支是陈后主的五弟、宜都王陈叔明，虽作了隋朝战俘，但其三世孙陈兼为唐玄宗时进士，官秘书少监，翰林学士。陈兼五世孙陈环，临海令，为避难迁于福建仙游县。环有六子，五子陈伯宣，隐于江西庐山。伯宣孙陈旺于唐文宗大和六年（832），徙居江西德安县太平乡常乐里永清村（今德安县车轿乡义门陈村），成为江西义门陈氏开基祖。陈旺以孝治家，立家规，建书院，致义门陈氏日渐昌盛，至宋仁宗嘉佑七年（1062），历时230年，上下十九代同居共炊，全家3700多口人，300多处田庄，成为封建时代忠义之家的样板。在自然经济基础上的这样的大家庭，许多矛盾无法解决，于是宋仁宗赵祯，命江南



氏

陈

古

陈

西路转运使谢景初等，协助析迁。按12行派，划为291庄，分迁于16个省、市的125个县（市）中。其中迁到河南的7庄，所以至今还有“义门陈氏满天下，天下陈氏归颍川”的说法。陈毅元帅就是义门陈氏的后裔。

唐高宗总章二年（669），朝廷派颍川陈寔后裔、迁居固始的陈志皋的后代陈政为岭南行军总管，带3600名府兵入福建平乱，677年，陈政阵亡，其子陈元光代父领兵，经过9年奋战，平定了叛乱，奏请设置漳郡（即今漳州市），屯兵戍边，兴修水利，发展生产，被后人尊为开漳圣王，其后裔成为闽、粤、台及东南亚各国陈姓的重要一支。爱国华侨领袖陈嘉庚，就是这一支派中的著名一员。

明清以后，沿海地区出海谋生的人越来越多，其中不少陈姓后裔，著名的如福建永春县陈臣留，于乾隆十八年（1753）到马来西亚经商，后带亲族百余人，迁居马来西亚和新加坡。此外还有许多陈姓后裔，侨居菲律宾、泰国、印度尼西亚和英、澳、美、法、加拿大



陈

姓

古

县



2007年9月15日，马来西亚民都鲁颍川陈氏公会庆祝会所落成庆典暨五周年纪念合影。



等。他们之中，有的已经在侨居国生活了数代或十数代，成为侨居国的华裔公民，有的还担任了侨居国的议长、部长，为当地的发展和繁荣，作出了巨大的贡献。

据统计资料表明，陈姓人口已达5300万，约占汉族人口的4.5%，是当今中国的第五大姓。他们有的在自己的门楣上，自豪的写明为“颍川世家”，有的在宗祠大门上写上“颍川堂”，台湾陈氏宗祠大殿内的一副楹联写道：“箕裘全子，袍笏文孙，颍川郡凤毛世胄；南国旌旄，东宫衣钵，李唐时虎拜龙庭。”许多颍川陈氏的后裔，时刻眷恋着祖居地这方热土，从1992年开始，世界陈氏宗亲会的陈铭坤、陈延厚先生和加拿大、马来西亚、菲律宾等国的陈氏宗亲组织，数次组团回长葛寻根谒祖，瞻拜文范先生陵墓。1999年4月21日，以陈姓为主的第十三届世界舜裔联谊会在长葛召开，与会500余人，到陈寔故里古桥乡陈故村陈寔墓园瞻拜。

第二节 钟氏两系出长社

周武王灭商，封商纣王兄微子启于宋。至宋桓公（前681）曾孙伯宗，出使晋国，并仕晋。其子州犁在楚国为太宰，食采于钟离（今安徽省凤阳县东北），其后裔因以为姓。

秦朝末年，楚汉相争，这个时期钟离氏出了个大将叫钟离昧，效力于项羽。公

元前202年，项羽在垓下（今河南省鹿邑县境）败死，刘邦称帝，楚汉战争结束。钟离昧无奈，投奔到旧友、刘邦的大将韩信帐下。不久被汉王刘邦知道，刘邦曾是钟离昧手下败将，耿耿于怀，十分痛恨钟离昧，汉谋士陈平献计，伪游云梦，

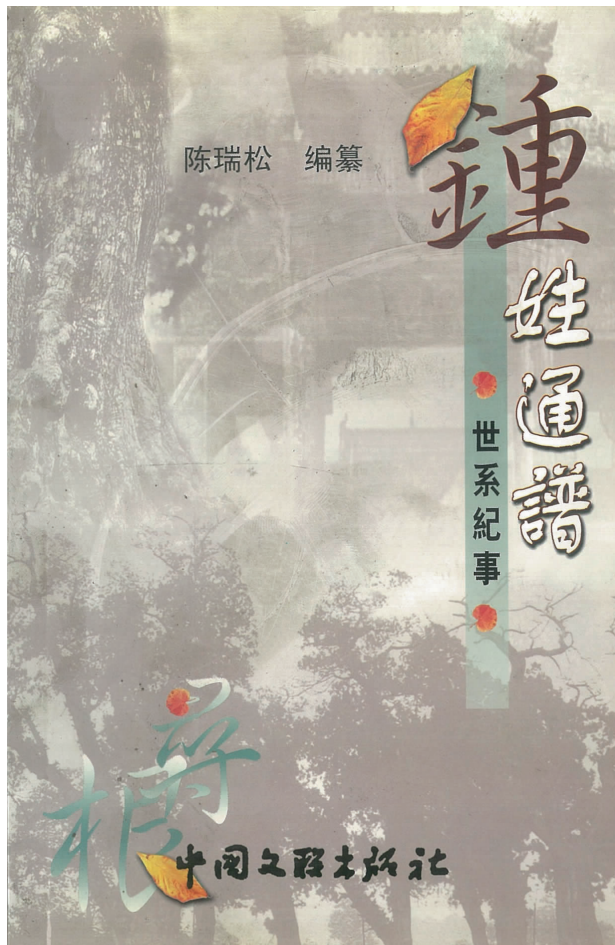


氏

宗

古

縣



陈瑞松著《钟姓通谱》封面



海外钟姓子孙长葛拜祖



韩信得知信息，心中非常恐惧，想去见刘邦，又怕被捉。有人告诉韩信：刘邦游云梦，意在捕捉躲藏在你府中的钟离昧，只要你把钟离昧交出去，不就没有你的事了吗？

韩信果然召钟离昧议事，钟离昧十分遗憾地说：“看来你也不是一个有情有义靠得住的人啊！”说完拔刀自刭。当韩信将其首级，带往陈（今河南省淮阳与安徽亳县一带）见刘邦时，刘邦以韩信意存反汉，命人把韩信抓起来“械送洛阳”，后被吕后秘密处死。

钟离昧的次子叫钟离接，生于公元前223年，曾作颍川郡长社（即今长葛市）令。因恐刘邦迫害，便逃到长社朋友家避难，改复姓钟离为单姓“钟”，人称“钟接”。钟接卒于汉武帝元光二年（前133），寿91岁。钟接成为钟氏“接系”的始祖。后来的楷书鼻祖、魏太傅钟繇是他的九世孙，钟氏“接系”累世高官显宦者数不胜数，成

为颍川望族。

这里所以称钟接为钟氏“接系”始祖，因为钟氏还有另一支叫做“烈系”的始祖。

烈系源于宋国。公元前286年，齐国联合楚、魏伐宋，杀了宋君，灭了宋国。宋国国君偃的弟弟公子烈，为避难逃到许地，就是现在的许昌县和长葛市交界的石象乡一带。他为什么会逃到许地？因为公子烈曾在许县任过令，熟悉这个地方。又因他在宋国时，曾受封于钟离，为钟大夫，所以改姓钟。他比钟接姓钟要早上85年，因此，钟烈便成了中国姓这个“钟”姓的第一人。钟烈定居许地以后，至东汉光武帝时烈系钟姓成为望族，一族中有25人受到光武帝封赏，其中，钟桂被封为佐卫大将军。

据专家考证，“烈系”和“接系”原本同出一源，他们的“血缘鼻祖”乃公元前681年前后时期宋桓公御说（读yuè）。御说的次子兹甫为襄公，历400年，传至钟烈。御说三子遨出使晋国，落地生根。敖的孙子伯宗为晋国大夫，因勇于直言为三郟所害，他的儿子伯州犁逃到楚国，任楚太宰，食采钟离。他的后代子孙几经宦海浮沉，因羞于伯嚭（pǐ）在吴国祸国殃民，臭名昭著，其子只好回到祖居地——钟离，改姓了钟离。伯嚭为钟氏大系五十二世，钟离昧为大系五十八世，钟接为大系五十九世。作为“接系”，钟接当然是“接系”一世祖了。

历史竟然这样巧妙安排，使钟氏的“烈系”和“接系”都在颍川郡的长社——今长葛市汇荟萃，以至现在海内外的钟氏都以“颍川”为郡望。



氏

接

古

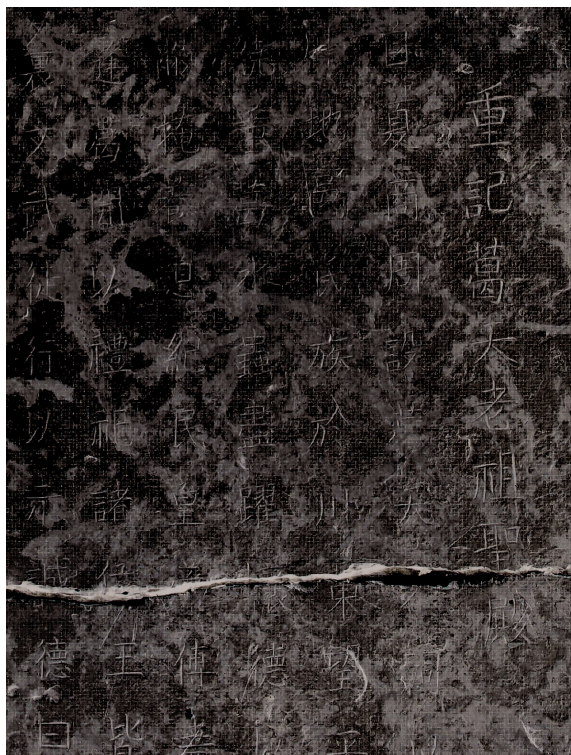
縣

第三节 葛姓主根在长葛

葛姓是中华大姓之一，于宋代编写的《百家姓》中，排名第四十四位，在当今中国姓氏中排行第120位，占全国总人口的0.12%，约有150多万人。关于葛姓的来源，《通志·氏族略》引《风俗通》谓：“葛天氏之裔。”《姓氏考略》云：“葛，古葛天氏之后。”《百家姓姓氏溯源》说：“葛姓源于葛天氏。”另据葛洪《抱朴子》自叙云：“抱朴子者，姓葛，名洪，字稚川，丹阳句容人也。其先葛天氏，盖古之有天下者也；后降为列国，因以为姓焉。”湖南湘潭县《葛氏嗣裔录》载《稚川公自叙》，有内容完全相同的记载，表明葛天氏确实为葛姓的始祖。

此外，权姓与诸葛姓也源自葛天氏。《路史·禅通纪》载：“葛天氏。葛天者，权天也……后有葛氏，权氏。”

1985年，山东莒南县葛家山村发现的《琅琊郡全裔堂诸葛氏宗谱》中提到，原居于琅琊郡诸县之葛氏有一支迁徙至阳都（今山东沂南），因阳都已有葛氏，遂称后迁来的葛氏为诸葛氏。汉末青州泰



重记葛天老祖圣殿记碑



氏

姓

古

賢

山郡丞诸葛珪 (guī) (? ~187), 字君贡, 共育有三男两女, 长子诸葛瑾, 东吴重臣; 次子就是大名鼎鼎的诸葛亮。

长葛乃“葛天氏之墟”, 即葛天氏之家乡。长葛当地葛姓群众至今自诩为葛天氏后裔, 与长葛市相邻的许昌县苏桥镇人葛新法, 就曾讲过“葛仙爷是俺的老祖先”。

葛仙爷就是老祖先葛天氏, 老家在长葛的石固镇, 俺葛家喊惯了, 世世代代都叫葛仙爷。在新中国成立初俺葛家大坟里还有一座葛仙爷庙, 老人们还天天烧香, 月月上供。据老辈人说, 这庙有三百多年了, “文化大革命”时庙被毁。只剩下庙门上的一块横批, 写的“诗礼传家”, 如今还保存着。

俺葛家坟历经多代, 坟是平了埋, 埋不下再平, 我记事时, 就平了几个大坟, 现在还有30多亩地大。从过去到现在, 谁家娶了新媳妇, 第三天都要来到坟里, 先在老庙旧址上给葛仙爷磕头, 求福求子, 然后再到自家爷爷、奶奶或爹娘的坟上烧纸。

俺这儿原先每年正月二十八起大会, 会址就在葛家坟边上。老辈人说, 这是葛仙爷的庙会。本村、外地姓葛的成百上千人都来到葛家坟地, 在葛仙爷庙摆供烧香。直到现在俺葛家人还在葛仙爷庙的老地方求葛仙爷保佑平安; 也有求子、求葛仙爷保佑儿女考上大学, 有份好工作的。

第四节 长葛“百家姓”

长葛居民姓氏有206姓, 买、靖、添、忻、背、教等21姓没有查清来源外, 基本上都有了来源, 其分布与来源如下:

李, 各乡镇均有。皋陶为尧大理, 以官命族为理氏, 理、李字古通, 后代遂姓李。



氏

姓

古

縣



古桥黄岗黄氏谱

王，各乡镇均有。舜之后，王子比干之后、文王第十五子毕公之后，均王姓。

赵，各乡镇均有。周穆王封造父于赵，后代以国为氏。

朱，各乡镇均有。高阳氏颛顼后裔曹挟封于邾，其后去邑为姓。

郭，各乡镇均有。周武王封文王弟虢叔于虢，虢郭同音，后代以郭为姓。

贾，各乡镇均有。周

康王封唐叔虞少子公明于贾，后代以国为姓。

黄，各乡镇均有。陆终氏后裔封于黄，后代以国为姓。又，古桥黄岗黄姓，元末由山东迁入，大周闽兵黄村黄姓，为康熙年间郑克爽部福建籍黄姓落户。

杨，各乡镇均有。晋唐叔之支裔，食邑于杨，因以为姓。

陈，各乡镇均有。周封舜后妫满于陈，后代以国为姓。东汉时陈姓为长社望族。

孙，各乡镇均有。卫武公子惠孙的后代，以孙为姓。

马，各乡镇均有。伯益后裔。赵王子奢封马服君，后代以马为姓。

丁，后河镇丁庄、大周镇丁庄、石象乡丁庄村。齐太公子伋谥丁公，后代以丁为姓。



氏

姜

古

豨

刁，后河镇白寨、石固镇。貂勃之后姓貂，貂刁同声。本县回族有此姓。

火，南席镇教门庄村。火济从诸葛亮南征孟获有功，封罗甸国王，后代以火为姓，本县回族有此姓。

于，后河镇于楼、南席镇方于、侯张村。周武王第三子邗叔，后代去邑为姓。

万，坡胡镇。晋伯万之后，孟子弟子万章之后均以万为姓。

牛，和尚桥镇牛庄、增福庙乡牛堂村。宋微子后裔，司寇牛父的子孙以牛为姓。

胥，建设办事处胥庄、金桥办事处桥北居委会。赫胥氏之后，以胥为姓。

孔，后河镇山孔村。商汤姓子，字乙，后代以子加乙，始为孔氏。又宋孔父嘉之后，郑孔张之后，卫孔悝之后，均姓孔。



氏

姓

古

縣



后河山孔孔氏家祠

崔，增福庙乡崔庄、金桥办事处桥北居委会。齐丁公伋子食采于崔，因以为姓。

贺，建设办事处贺庄居委会。本为庆氏，齐公族庆封之后，汉时避安帝父讳改为贺氏。

毛，和尚桥镇毛庄村，南席镇毛庄，老城镇毛庄、大赵庄村。周武王母弟毛公后以毛为姓。

邓，大周镇小谢庄村。殷武丁封叔父为邓侯，后代因以为姓。

尹，老城镇尹家堂、南席镇尹庄村。少昊之子般封尹城，后以为氏。又，师尹，三公官，其后以官为氏。

秦，和尚桥镇秦庄、南席镇尹庄村。伯益之后封于秦，后代以秦为氏。

常，和尚桥镇常庄、石象乡常庄村。卫康叔支孙食采于常，因以为氏。

石，古桥乡石庄村。卫大夫石碣之后以石为氏。

任，和尚桥镇任庄村。黄帝少子受封于任，以国为氏。

关，和尚桥镇关庄、老城镇关庄、官亭乡冢杨村。夏臣关龙逢之后，一说关尹喜之后，以关为姓。

段，和尚桥镇段庄、增福庙乡段黄庄村。段干木之后，一云黄叔段之后，以段为姓。

车，董村镇车庄、石象乡车庄村。汉丞相田千秋，以年老得乘车出入省中，时谓车丞相，因以为姓。

高，各乡镇均有。齐太公后食采于高，因以为氏。

蔡，石象乡蔡寨、官亭乡蔡庄村。周文王子叔度封蔡，后因以为氏。

周，官亭乡周庄、古桥乡固贤、石象乡斧头村。周平王少子烈封于汝，人谓周家。又北魏贺鲁氏改为周氏。

范，各乡镇均有。晋大夫随会食采于范，因称范氏。



氏

秦

古

蔡

苑，古桥乡苑店村。殷武丁子文封苑侯，后因以为氏。

樊，和尚桥镇樊楼村。虞仲支孙仲山甫封于樊，因以为氏。

蒋，和尚桥镇蒋庄、老城镇前白村。周公子伯龄封于蒋，因以为氏。

葛，大周镇葛庄、和尚桥镇韩庄村。葛天氏之后，殷代葛伯之后，均以葛为氏。

慕，市区。慕容氏之后有的从简，以慕为氏。

藺，市区。韩康仕赵食采于藺，因以为氏。

许，和尚桥镇许庄、坡胡镇拐河杨村。一说伯夷裔孙文叔封于许，一说周封炎帝后于许，其后以国为姓。

海，后河镇白寨、和尚桥镇岗刘村。卫灵公臣海春之后，长葛回族有此姓。

田，和尚桥、增福庙、石象等乡镇。陈公子完奔齐，后称田氏。

苏，坡胡镇苏楼、南席镇苏庄、和尚桥镇苏菜园村。祝融后昆吾之子封于苏，因以为氏。

晁，和尚桥镇辛庄村。周景王子朝之后，以朝为姓，后改为晁。

韩，和尚桥镇韩庄、大周镇韩庙村。唐叔虞之后、晋穆侯孙万食采于韩，后以为氏。

时，散居县西各乡镇。楚大夫申叔时之后，以时为姓。

栾，和尚桥镇栾庄村。晋靖侯孙栾宾食采于栾，因以为氏。

陆，老城镇陆营村。齐宣王少子通，食采陆乡，因以为氏。又北魏布鲁骨氏改为陆氏。

吴，长社办事处吴庄、古桥乡吴庄、大周镇后吴村。泰伯始封于吴，其后因以为氏。

岳，长社办事处杨寨、岳楼、岳庄，长兴办事处坡岳村。长葛岳姓据传为宋岳飞子岳霖后裔。

金，金桥办事处金庄村。少昊金天氏之后以金为氏，又汉武帝赐



氏

姓

古

縣

休屠王子日磾金姓。

谢，大周、古桥、和尚桥等乡镇。周宣王时申伯作邑于谢，后以谢为氏。

訾（支），和尚桥镇于井村。帝訾妃訾暉氏后，以訾为氏，今多写作支。

詹，石固镇。虞封黄帝后得詹者为詹氏。又周宣王支子封詹侯，遂姓詹。

张，各乡镇均有。源自黄帝之子少昊青阳氏之孙的挥公。因发明弓箭司弓矢之长，故姓张，得姓张于青阳（今河北清河）。

乔，石固镇乔庄、增福庙乡乔黄村。系出姬姓，本桥氏，后去木为乔。

宋，各乡镇均有。周武王封微子于宋，后以国为氏。

闫，南席镇闫寨、后河镇闫楼、官亭乡桂庄村。周武王封太伯曾孙仲奕于闫乡，因以为氏。一云，晋闫邑大夫以邑为氏。



石固朝阳张氏宗祠

氏

秦

古

縣

白，坡胡镇白庄、后河镇白寨、官亭乡白庄村。炎帝臣白阜之后以白为姓，又楚太子建之子白公胜后裔亦姓白。唐白居易自序家状为白公胜之后。

铁，后河镇白寨村。系出子姓，隋有铁士雄、明有铁铉，长葛回族有此姓。

柳，后河镇白寨村。鲁展禽食采于柳，后以邑为氏，长葛回族有此姓。

冯，增福庙乡冯寨、后河镇沟冯村。毕公高之后食采冯城，以邑为氏。

史，古桥、后河、增福庙等乡镇。周大夫史佚之后以史为姓。

司，官亭乡麻店村。郑国大夫司成之后，以司为姓。

唐，增福庙乡彭庄、后河镇唐家、徐庄村。帝尧旧封于唐，后裔以唐为姓。周成王封其弟叔虞于唐，其后亦以唐为氏。

郑，坡胡镇牛郑村。郑为韩灭后，子孙以国为氏。

徐，后河镇徐庄、老城镇小河徐村。伯益佐禹有功，封其子若木于徐，后以为氏。

康，后河镇芝芳村。卫康叔的后代以康为姓。

汪，后河镇汪坡、南席镇北辛庄村。鲁成公支子食采于汪，因以为氏。

沙，南席镇。微子后有沙氏。本县沙氏多为回族。

邵，南席镇邵庄村。召公奭的后代将召加邑为邵姓。

肖，古桥乡肖庄、郭梅村。宋微子的后裔封于肖，子孙以肖为姓。

娄，后河镇娄庄村。邾娄国之后，子孙以娄为姓。

仇，后河镇后河村。村宋大夫仇牧之后以仇为姓。

寇，后河镇后河村。苏忿生为周武王司寇，其后以官为氏。又乌桓有寇姓。



氏

康

古

縣

胡，各乡镇均有。舜裔胡公满之后以胡为姓。

翟，坡胡、老城、官亭等乡镇。虞封黄帝后有翟氏，其子孙以翟为姓。

孟，官亭乡大孟、古桥乡孟庄村。鲁孟孙氏之后，卫公孟繁之后均以孟为氏。

曾，老城镇大赵庄、石固镇。夏少康封少子曲列于郟，后代去邑为姓。

陶，坡胡镇、大周镇王皮庙村。陶唐氏之后、周陶正虞思之后，均以陶为氏。

邱，坡胡镇。齐太公封于营丘、子孙以地为姓。后避孔丘讳写作邱。

燕，坡胡镇水磨河村。召公奭封燕，后代以国为姓。

潘，大周镇舒庄、潘庄村。周文王孙封于潘，后代以潘为姓。

沈，石固镇沈庄村。周文王子季载封于沈，后以为姓。

宗，石固镇宗庄、长兴办事处坡岳村。周有宗人，官名，掌祭祀，后人以官为氏。晋伯宗之后，亦以宗为氏。

曹，石固镇曹岗、增福庙乡曹庄村。周武王封其弟



董村辛氏家史



氏

宗

古

縣

叔振铎于曹，后代以曹为氏。

方，南席镇方于、官亭乡方庄村。周大夫方叔后代以方为姓。

辛，董村、老城镇。夏启封支子于莘，后代以辛为氏。

古，古桥乡古庄村。古公亶父后代以古为姓，又北魏吐奚氏改姓古氏。

包，古桥乡、长兴办事处。楚大夫申包胥后代以包为姓。

申，增福庙乡申店、官亭乡申庄村。炎帝四岳之后封于申，号申伯，子孙以国为姓。

董，大周镇小河董、增福庙乡董庄、官亭乡黑董、石固镇董河湾村。豢龙氏董父之后，舜赐姓董。

梅，大周镇梅庄村。殷纣时有梅伯，其后以国为氏。

栗，石固镇栗庄、和尚桥镇张固店村。燕国栗腹之后，子孙以栗为姓。

桑，老城镇粮斗桑、石象乡孟村。桑鲁大夫子桑后裔以桑为氏。

梁，石固镇梁庄、老城镇粮斗桑村。伯益之后封于梁，子孙以国为氏，又周封秦仲少子康于夏阳梁山，后代以梁为氏。

姚，石固镇。虞舜居姚墟，后代因以为姓。

公，石象乡尚官曹村。东汉主爵都尉公俭后以公为姓。

楚，长兴办事处楚寨、后河镇榆林村。周封熊绎于楚地，后代以楚为氏。

凌，增福庙乡凌寨村。周代凌人（官名）子孙以官为姓。

彭，增福庙乡彭庄村。陆终第三子彭祖封于彭，后代以彭为姓。

单，增福庙乡申店村。周成王封少子臻于单邑，因以为氏。

程，增福庙乡躲军寨、古桥乡陈故村。重黎之后封于程，子孙以程为氏。

褚，增福庙乡冯寨、上坡口村。春秋郑褚师氏后以褚为姓。

连，市区。齐大夫连称之后、北魏定连氏之后均以连为姓。



氏

蔡

古

縣

桂，石象乡桂庄村。鲁季孙之后，秦时惧祸改姓桂。

柴，古桥乡柴庄、官亭乡辛集村。齐文公子高裔孙高柴居于鲁，后代以柴为姓。

华，官亭乡华庄村。宋正考父食采于华，因以为姓。

尚，大周镇大尚庄、石象乡尚官曹村。周太师尚父之后以尚为姓。

武，老城镇武庄村。宋武公之后以谥为氏。

符，老城镇符庄、大赵庄村。鲁顷公公孙雅仕秦为符节令，因以为氏。

谷，老城镇谷庄、大周镇大谷寺、傅桥村。扉子封于秦谷，后代以谷为氏。又，春秋谷伯绥的子孙亦以谷为姓。

袁，老城、坡胡、后河镇。胡公满裔孙袁涛涂后，以袁为氏。

刘，各乡镇均有。陶唐氏后裔受封于刘，后代以刘为姓。

惠，老城镇惠庄村。周惠王后以谥为氏。

左，老城镇左庄、石象乡左场村。楚左史倚相、鲁左史左丘明之后代，均以官为姓。



金桥英刘刘氏祖坟碑

氏

宗

古

縣

姜，老城镇姜庄、南席镇马武、后河镇徐庄村。炎帝长于姜水（即陕西岐水），后代以姜为氏。

魏，古桥乡魏庄、老城镇魏庄村。晋大夫毕万封于魏，后代以国为姓。

戴，老城镇戴庄村。宋戴公后以戴为姓。

冀，大周镇老冀庄村。晋大夫郤芮食采于冀，后以为氏。

穆，南席镇水寨、西辛庄村。宋穆公后以谥为姓。

霍，石象乡双树王村。文王子处封于霍，后以国为氏。

何，古桥乡何路口、长兴办事处枣园刘、老城镇何庄村。武王弟叔虞封于韩，韩灭，子孙分散江淮间，转音为何氏。

路，老城镇路庄、大周镇石桥路村。尧封高辛氏孙为路中侯，后代以路为氏。

耿，老城镇耿庄、古桥乡固贤村。商祖乙迁耿，以耿为氏，又赵夙封于耿，亦以耿为氏。

安，老城镇安庄村。昌意次子安，后代以安为氏。

齐，老城镇五里宋村。太公望封于齐，子孙以国为氏。又，卫大夫齐子之后，亦以齐为氏。

姬，老城镇和平街村。黄帝居姬水，后代以姬为氏。又，周祖先后稷也姓姬。

顾，老城镇西关村。夏商侯国顾伯之后，以国为氏。又越王勾践之支庶封于顾邑，其后以顾为氏。

聂，老城镇北街村。卫大夫食采于聂，因以为氏。

成，老城镇和平街村。文王子成伯之后，以国为氏。

翦，老城镇尹家堂村。长葛翦氏系维吾尔族，清代由湖南迁入。

钟，老城镇。钟仪之先仕楚，以食邑为氏。东汉长社钟氏为望族。现老城钟氏有部分为明末朱姓所改。

傅，大周镇傅桥村。黄帝裔孙大由封于傅，因以为氏。



氏

姜

魏

戴

邢，老城镇、大周镇邢庄、董村镇。周公第四子邢侯之后，又晋大夫韩宣子食采于邢，以邢为氏。

靳，大周镇靳庄村等。本楚小国，后为楚大夫采邑，因以为氏。

席，官亭乡席庄、大周镇席庄、南席镇游罕村。尧时击壤老人之后，晋席坦之后，均以席为氏。

屈，大周镇屈庄、董村镇屈庄村。楚武王子段食采于屈，因以为氏。

庞，大周镇庞庄、董村镇庞岗村。文王子毕公高后封于庞，子孙因以为氏。

罗，大周镇罗庄村。一说祝融之后，一说颛顼之后封于罗，因以为氏。

米，董村镇米庄村。汉西域有米国，后人以国为姓。

仝，董村镇仝庄、古桥乡魏庄、南席镇仝庄村。周官典同之后，以官为姓，同仝古通。

司马，董村镇司马村。周宣王时程伯休父为司马，有功，赐以官族为司马氏。

侯，南席镇侯张、坡胡镇侯庄村。晋侯缙之后以侯为氏。

查，董村镇查庄村。据姓谱载，查为齐



坡胡侯氏历代宗亲碑



氏

秦

古

縣

郡望族。

卢，老城镇卢庄、北街村。姜太公后代食采于卢，因以为氏。

宁，坡胡镇。秦襄公曾孙谥宁公，子孙以宁为氏。

师，石象乡师庄、古桥乡师庄村。周代乐官曰师，其后以官为氏。

巩，古桥乡巩庄村。周卿士巩简公食采于巩，因以为氏。

本，古桥乡本庄村。蒙古族铁木真后代，元末迁来长葛，将木添笔为本。

苗，石象乡苗庄村。楚大夫伯棼之后奔晋，食采于苗，因以为氏。苗庄苗姓传为宋检校工部尚书苗训后裔。

鲁，董村镇大鲁村。周公子伯禽封于鲁，后代以国为氏。

薛，古桥乡薛庄、老城镇薛庄、官亭乡佛耳岗村。黄帝裔孙奚仲居薛，因以为氏。又齐孟尝君封于薛，其后以薛为氏。老城薛庄传为薛姓剑侠的后裔。

焦，古桥乡董天龙村。神农氏之后封于焦，因以为氏。

管，古桥乡前店村。周文王子管叔鲜后以管为氏。

雷，石固镇雷庄村。古侯国方雷氏之后以国为氏。

毕，石固镇。周文王子高封于毕，子孙以国为氏。

景，石象乡锁庄村。齐景公之后以谥为氏。

皇甫，大周镇五道口村。周太师皇甫之后，又宋戴公子充石字皇父，后改父为甫。

商，市区。商代公族之后以国为氏。

欧阳，古桥乡欧庄村。越王无疆之次子封乌程欧馀山之阳，以地为氏。

吕，南席镇北辛庄、后河镇芝芳村。伯益佐尧掌四岳，封为吕



氏

鲁

古

縣